

др Душко Кузовић

Department of Architecture Engineering
College of Engineering
Dhofar University
Salalah, Sultanate of Oman

МУЗЕЈ НАРОДНОГ ГРАДИТЕЉСТВА ЗАПАДНЕ СРБИЈЕ – ПРЕДЛОГ РЕПРЕЗЕНТАТИВНЕ ОКУЋНИЦЕ СЕЛА СА ЈУЖНИХ ПАДИНА ПЛАНИНЕ ПОВЛЕН

Айстѝрактѝ: Музеј народног градитељства западне Србије се састоји од четири репрезентативне окућнице. У овом раду је представљена окућница простора планине Повлен. У раду је образложена организација окућнице са описом свих објеката. Окућница је ограђена. Објекти који се налазе на окућници су: кућа, магаза, качара, вајат, амбар, кош за кукуруз, фуруна, наслон за кола. За сваки од објеката су специфицирани предлози са описом конструкције, начином изградње, локацијом на којој су евидентирани и фотографијом. Циљ рада је да дефинишу типична архитектонска решења и окућница села на јужним падинама планине Повлен.

Кључне речи: Народно градитељство Србије, западна Србије, Музеј народног неимарства, вернакуларна архитектура, традиционална архитектура.

1. Увод

Народно градитељство западне Србије настало у 19. и 20. веку сваким даном све више нестаје. То потврђују истраживања спроведена 1995-2005. године и поновни обилазак терена 2013. године. Значај очувања оригиналних начина традиционалног грађења за научну и лаичку јавност није потребно образлагати. Стога је потребно, у што краћем року предузети потребне мере како би се преостали примерци објеката али и процедуре (организација грађења, градитељске технике, алати, итд.) по којима су грађени објекти сачували и презентовали за потребе заједнице.

Задатак овог рада је да се на основу прикупљене грађе, предложе елементи и концепција Музеја народног градитељства западне Србије. Циљ рада је да анализира прикупљени и пу-

бликовани материјал о народном градитељству села на крају 19. века и да се установе главне карактеристичне целине и објекти за будући Музеј.

Простор Ужичке Црне Горе и Соколске нахије веома детаљно је обрађен у радовима Љубе Павловића.¹ У другој половини 19. и почетком 20. века приређени су корисни записи Стојана Обрадовића,² Феликс Каница,³ Јована Цвијића,⁴ Драгише Пантелића.⁵ Новија истраживања су начинили Бранислав Којић,⁶ Александар Дероко,⁷ Јован Крунић,⁸ Ранко Финдрик,⁹ Божидар Крстановић,¹⁰ Благога Пешић,¹¹ и други. Народно градитељство на простору Босне и Херцеговине, која је демографски и културно везана за простор западне Србије, су обрађивали Милан Карановић,¹² Мухамед Кадић,¹³ Шпиро Солдо¹⁴ и Хамдија Крешевљаковић.¹⁵

¹ Павловић, Љ., (1925) *Ужичка Црна Гора*, Београд.; Павловић, Љ., (1930) *Соколска нахија*, Београд.

² Обрадовић, С., (1858) *Описаније округа ужичког*, Београд.

³ Каниц, Ф., (1985) *Србија – земља и становништво*, Београд.

⁴ Цвијић, Ј., (1931) *Балканско јолуострво*, Београд.

⁵ Пантелић, Д., (1936) *Војно-географски описи Србије прег Кочину крајину од 1783. и 1784. год*, Београд.

⁶ Којић, Б., (1949) *Стара градска и сеоска архитектура у Србији*, Београд.; Којић, Б., (1941) *Архитектура српског села - Шумадија и Поморавље*, Београд.;

⁷ Дероко, А., (1968) *Народно неимарство 1 и 2*, Београд.; Дероко, А., (1964) *Фолклорна архитектура у Југославији*, Београд.

⁸ Крунић, Ј. (1983) Динарска дводелна кућа - њен значај и развој, *Ужички зборник* 12, 354;

⁹ Финдрик, Р., (1995) *Народно неимарство*, Сирогојно; Финдрик, Р., (1998) *Динарска дрвнара*, Сирогојно;

¹⁰ Крстановић, Б., (2000) Динарска дводелна кућа у области источне Србије - прилог за типологију народног градитељства Србије, *Гласник Етнографског института САНУ*, бр. 49, стр. 207-216;

¹¹ Пешић, Б. (1991) О пропорцијама динарске куће. *Гласник ДКС* 15, 109-112; Пешић, Б. (1988) Традиционална сеоска кућа општине Рашка. *Гласник ДКС* 12, 112-113.

¹² Карановић, М., (1927) О типовима кућа у Босни, *Гласник земљског музеја БиХ*, Сарајево, број 39, стр. 207-217.

¹³ Кадић, М., (1967) *Старинска сеоска кућа у Босни и Херцеговини*, Сарајево.

¹⁴ Солдо, Ш., (1932) *Типови кућа и зграда у пређашњој Босни и Херцеговини*, Београд.

¹⁵ Крешевљаковић, Х., (1957) *Ханови и каравансараји у Босни и Херцеговини*, Научно друштво НР БиХ, Сарајево.

Материјал за овај рад је грађа која је прикупљена током теренских истраживања 1996–2000. године и која је публикована у домаћој и страниј научној периодици.¹⁶

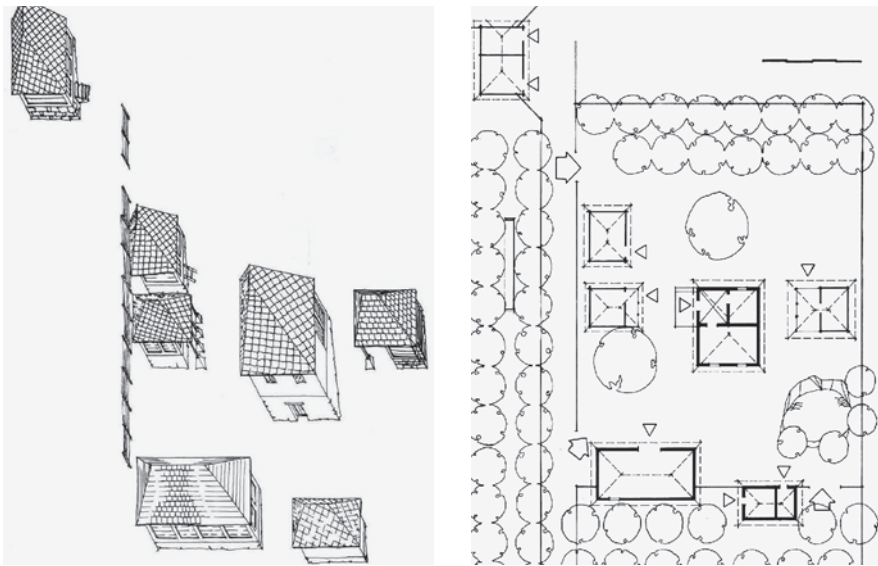
¹⁶ Кузовић, Д. „Амбари на јужним падинама планине Повлен“, у: *Гласник Историјског архива у Ваљевоу*, Ваљево, бр. 46, (2012): стр.108-117; Кузовић, Д. „Конструктивна решења корпуса руралних објеката на јужним падинама планине Повлен“, у: *Гласник Етнографског музеја у Београду*, Београд, vol. 76 (2012): стр.193-213; Кузовић, Д. „Кошеви за кукуруз на јужним падинама планине Повлен“, у: *Гласник Историјског архива у Ваљевоу*, Ваљево, бр. 47, (2013): стр.83-99; Кузовић, Д. „Магазе и качаре на простору јужних падина планине Повлен“, у: *Гласник Етнографског музеја у Београду*, Београд, vol. 77 (2013): стр.121-149; Кузовић, Д. „Магазе и качаре на простору јужних падина планине Повлен“, у: *Гласник Етнографског музеја у Београду*, Београд, vol. 77 (2013): стр.121-149; Кузовић, Д. „Приходи од културне баштине“, у: *Гласник Друштва конзерватора Србије*, Београд, бр.37, (2013): стр. 43-46; Кузовић, Д., „Конструисање архитектонског простора у традиционалној и савременој култури на Балкану - Микроклимат и простор“ (2014) (коаутор), *Традиционална естетска култура 9: Просјор*, Центар за научноистраживачки рад САНУ и Универзитета у Нишу, Ниш; Кузовић, Д., (1996/1997) Народна грађитељство на простору општине Косјерић, *Ужички зборник*, број 25/26, стр. 365-380 +14 табли, Народни музеј Ужице; Кузовић, Д., (1996) Folk architecture in Kosjerić, International conference “Architecture and urbanism at the turn of the III millenium“, Faculty of Architecture University of Belgrade, Belgrade, Yugoslavia, Volume 1, pages 589-595; Кузовић, Д., (2012) “Constructive solutions of cabins on southern slopes of Povlen mountain”, International conference „Science and higher education in function of sustainable development – SED 2012“, Ужице; Кузовић, Д., „Архитектонско наслеђе и тржиште“, у: *Култура Полиса*, Институт за европске студије, Београд, vol. 26 (2015): стр.119-129; Кузовић, Д., „Карактеристичне етапе развоја сеоске окућнице у селима на јужним падинама планине Повлен“, у: *Израдња*, vol. 68, No. 11-12 (2014): стр.495-500; Кузовић, Д., „Народно грађитељство на подручју општине Косјерић“, *Ужички зборник број 25/26* (1996/97), Народни музеј Ужице, Ужице, стр. 365-380 + 14 табли; Кузовић, Д., „Приход од архитектонске баштине - основе, карактеристике, потенцијали“ у: *Култура*, Завод за проучавање културног развоја Србије, Београд, бр. 146, (2015): стр. 238-249; Кузовић, Д., „Сеоска кућа на јужним падинама планине Повлен“ (2013), свеска број 2, број 143, *Зборник Мајице српске за друштвене науке*, Нови Сад; Кузовић, Д., Крсмановић, Ж., „Архитектура сеоске куће у Ваљевској Колубари и Подгорини“ у: *Гласник Етнографског музеја у Београду*, Београд, vol. 77 (2013): стр.85-121; Кузовић, Д., Стојнић, Н., „Естетика алата осаћанских неимара“ (2013), *Традиционална естетска култура 8: Алај*, Центар за научноистраживачки рад САНУ и Универзитета у Нишу, Ниш; Кузовић, Д., Стојнић, Н., „Архитектура воденица поточара у централном делу Западне Србије и Истоне Босне“, у: *Зборник*

2. Документација

Окућници формирају објекти прикупљени из села Маковиште, Таор, Радановци, Руда Буква и Полошница. Окућница илуструје еволуцију домаћинства које се бави непосредно по досељењу искључиво сточарством до ратарством као претежним делатностима, почетком 20. века. [Слика 01]

У окућници ће бити изложени: *кућа полубрвнара-получатмара*, два *вајата*, *кош за кукуруз*, *амбар*, *мајаза*, *качара*, *сушара за шљиве*, *фуруна* и *шпала*.

Кућа је полубрвнара-получатмара на повишеном темељу или „на ћелици“. По организацији је дводелна и састоји се од куће и собе. Кровиште је неискоришћено. Темељни део се гради од притесаног камена у кречном малтеру. Врата, (уколико има ћелицу) су двокрилна, са плитким сводом изграђеним у камену (са кључним каменом). Бочне стране врата су обрађене тесаним каменом. Праг је камени. Под подрума је земљани. Дрвени стубац који придржава греду која носи под собе је темељен на камену



Слика 01. Просјорни приказ организације окућнице која се ујужа ујравно са изохијама, засеок Дројићи, село Маковиште

Мајице српске за друшћивене науке, бр. 150, (2015): стр.773-801; Кузовић, Д., Стојнић, Н., „Летњи станови сточара на планини Повлен“, у: *Зборник Мајице српске за друшћивене науке*, No. 150, (2015): стр.129-156.

самцу. Вентилационих прозора има два, на средини распона између врата и угла просторије. Корпус се конструктивно састоји из два дела: дрвеног („кућа“) и бондручног (соба). Дрвени део је направљен од талпи повезаних на угловима везом „на ћерџи“ са пет до шест поља. По средини висине је постављен појас који укрућује конструкцију у хоризонталном правцу. Бондручни део је направљен у масивном дрвеном скелету (бондруку) са испуном од цепаних букових дашчица (у преплету) облепљених глином помешаном са сецканом сламом. Има прозоре на чеоној страни (један или два) или ако има само један на чеоној страни онда има по један на бочним фасадама. Кров је на четири воде, са три главе рогова у слемени, покривен шиндром обрађеном у форми бибер црепа „на койиџо“. Бибер цреп се израђује од хростове грађе која се цепа а потом доњи углови се из три потеза заобле како би имитирали керамички бибер цреп. Слажу се у једноредом слогу. Грбине су покривене са две дуге хростове летве. [Слика 02, 03]

Вајати. Планирано је да буду два вајата на окућници: један на темељима самцима а други „на ћелици“. Вајат на темељима самцима је постављен на четири камена самца од тесаног камена. Корпус објекта је начињен од скелета од масивне грађе са испуном од талпи повезаних на углу везом „на унизу“. По средини висине се налази хоризонтални појас за укрућење. [Слика 04, 05]

Вајат „на ћелици“ је постављен на темељном зиду начињеном од притесаног камена повезаним кречним малтером. Врата су на чеоној страни објекта. Корпус објекта је начињен у скелету са испуном „на унизу“. Хоризонталне силе се прихватају са косницима прикованим на скелет под углом. Кров на оба објекта је на четири воде. Покривач једног вајата је шиндра „са утором“ а други је покривен шиндром „на њреклој“.

Мајаза. На окућници су планиране две магазе. Обе магазе су на каменим темељима без ћелице испод. Први пример магазе је темељен на тракастим темељима зиданим у тесаном камену. Магаза је једнопросторна и садржи пресеке за жито. Простор испод пода магазе је слободан и проветрен једнострано. Корпус је начињен у скелету од масивне хростове грађе са појасом по средини за пријем хоризонталних сила. Испуна је од дрвених талпи. Врата су постављена на углу објекта. Плафон је обложен



Слика 02. Полудрвнара-йолучаймара йокривена шиндром „на койийо“ из села Маковишије



Слика 03. Полудрвнара-йолучаймара йокривена шиндром из села Рагановци



Слика 04. Вајай са скелетом и исйуном од тйалйи йовезаних „на унизу“



Слика 05. Вајай са скелетом и исйуном „на унизу“ који се налази „на зиданој ћелици“

шашовцима. Кров је на четири воде покривен дибер црепом у једноредом слогу. Грбине су покривене ћерамидом. [Слика 06]

Други пример магазе је ослоњен делом на тракасти темељ од тесаног камена а делом на камене самце. У објекту се налазе пресејци на две наспрамне стране по четири. Корпус објекта је начињен од дрвана повезаних на углу „на унизу“. Плафона нема. Укрућење је са талпама прикованим под углом на подњачу и вертикални стубац који се налази поред врата (која су на углу). Кров је на четири воде а покривач дрвена шиндра. [Слика 07]

Качара је највећи привредни објекат на окућници и састоји се од једне просторије са вратима са два крила на средини фасаде. Ослоњен је на тракасте темеље од притесаног камена. Корпус објекта је од талпи повезаних на углу „на ћерт“. Због велике дужине фасаде поље садржи два ступца који су повезани са талпама везом „на унизу“. Кров је на четири воде а покривач је дибер цреп. [Слика 08, 09]



Слика 06. Мајаза, село Маковишће



Слика 07. Мајаза са скелејом и испуном од шалии повезаних „на унизу”



Слика 08. Качара, село Миошница



Слика 09. Качара, село Брајковићи

Амбар је објекат за чување жита који је настао као међуфаза између складиштења жита у кошевима у кровушту објекта и магазе. То је објекат са дубоким тремом ослоњеним на ступце. Ослоњен је на четири до шест камена тесаника на угловима и средини волумена. Корпус објекта је од хоризонталних талпи повезаних „на ћерџи“ како су начињени и пресејци. По дну и по врху су постављене хоризонталне греде које повезују конструкцију у једну целину. Приступ у унутрашњост је преко забата. Кров је на четири воде, покривач је дрвена шиндра. [Слика 10]

Кош за кукуруз је начињен у дрвеном скелету са два двострука вертикална појаса који носе горњи појас и кров. Испуна је од преплета са вертикалним приткама забушеним у доњи и горњи појас. Ослонци су зидани у тесаном камену или опеци у кречном малтеру. Кровни покривач је дибер цреп. [Слика 11]

Наслон за кола је конструкција која је намењена за чување каца за шљиву на отвореном и наслон за кола. Ослоњен је на темељима самцима од камених тесаника постављеним испод дрвених стубаца. Скелет је од масивне храстове грађе која се састо-



Слика 10. Амбар са њредњим њиремом њокривен шиндром из Годечева



Слика 11. Кош са две њрује удвојених сѣубаца из Парамуна



Слика 12. Наслон за кола заједно са надсѣрешицом за каѣе за шљиву



Слика 13. Фуруна

ји од стубаца са хоризонталном венчаницом повезаних помоћу кратких косника. кров је на три воде покривен са бибер црепом и слемомом са ћерамидом. [Слика 12]

Помоћни објекти су фуруна и сушара за шљиву. Фуруна је начињена на темељу озиданом од притесаног камена зиданог у кречном малтеру. Део изнад тла је зидан у ћерпичу у кречном малтеру. Фуруна је зидана на свод. Испред фуруне се налази простор за опслуживање који је наткривен заједно са фуруном. Конструкција је од масивне грађе у скелету са косницима ради укрућења. Кров је на три воде а покривач бибер цреп. [Слика 13]

Ограда око окућнице је од „њрошћа“ и има улазну капију без надградње. Ограда је начињена од цепаних букових или церових елемената побијених у земљу до 20 цм и повезаних по врху са 10 до 12 редова од преплетеног прућа. Ограда није хоризон-



Слика 14. Ограда од „џрошћа“ и капија

тално равна по врху већ неједнаке дужине. Капија је од хоризонталних баскија повезаних на крајевима и средини вертикалним ступцима. Везује се за довратни стуб помоћу венца од прућа. [Слика 14]

ПОРЕКЛО ИЛУСТРАЦИЈА

Слика 01-14. Аутор

Summary

The Museum of Vernacular Architecture of Western Serbia consists of four representative gardens. This paper represents a garden from the Povlen mountain. The paper explains the garden organization along with descriptions of all objects. The garden is gated. The objects in the garden are: house, storage unit, cask storage unit, pantry, maize storage unit, masonry oven, coach platform. Each object features specified proposition with construction description, building method, actual location and photo. The paper objective is to define typical architectural solutions and gardens of the villages on the southern slopes of the Povlen mountain.

Литература

- Аличић, А., (1985) *Турски катасџарски њојиси неких њодручја зајадне Србије 15 и 16.в.*, Чачак.
- Дероко, А., (1964) *Фолклорна архитџектџура у Јуџославији*, Београд.
- Дероко, А., (1968) *Народно неимарсџтво 1 и 2*, Београд,;
- Етнографски музеј (2009) *Све, све, али занайџ* (каталог изложбе) Београд.
- Кадић, М., (1967) *Сџаринска сеоска кућа у Босни и Херцџевини*, Сарајево.
- Каниц, Ф., (1985) *Србија – земља и сџановнишџтво*, Београд.
- Карановић, М., (1927) О типовима кућа у Босни, *Гласник земљској музеја БиХ*, Сарајево, број 39, стр. 207-217.
- Којић, Б., (1941) *Архитџектџура срџској села - Шумадија и Поморавље*, Београд.
- Којић, Б., (1949) *Сџара џрадска и сеоска архитџектџура у Србији*, Београд.
- Крешевљаковић, Х., (1957) *Ханови и каравансараји у Босни и Херцџевини*, Научно друштво НР БиХ, Сарајево.
- Крстановић, Б., (2000) Динарска дводелна кућа у области источне Србије - прилог за типологију народног градитељства Србије, *Гласник Еџноџграфској инсџтџиуџа САНУ*, бр. 49, стр. 207-216.
- Крунић, Ј. (1983) Динарска дводелна кућа - њен значај и развој, *Ужички зборник* 12, 354.
- Кузовић, Д., (1996) Folk architecture in Kosjerić, International conference “Architecture and urbanism at the turn of the III millennium“, Faculty of Architecture University of Belgrade, Belgrade, Yugoslavia, Volume 1, pages 589-595.
- Кузовић, Д., (1996/1997) Народно градитељство на простору општине Косјерић, *Ужички зборник*, број 25/26, стр. 365-380 +14 табли, Народни музеј Ужице.
- Кузовић, Д., (2012) “Constructive solutions of cabins on southern slopes of Povlen mountain”, International conference „Science and higher education in function of sustainable development – SED 2012“, Ужице.
- Кузовић, Д., (2012) „Амбари на јужним падинама планине Повлен“, у: *Гласник Истџоријској архива у Ваљевоу*, Ваљево, бр. 46.; стр.108-117, ISSN 0350-9143, УДК 725.36.
- Кузовић, Д., (2012) „Конструктивна решења корпуса руралних објеката на јужним падинама планине Повлен“, у: *Гласник Еџноџграфској музеја у Беоџраду*, Београд, vol. 76: стр.193-213.
- Кузовић, Д., (2013) „Кошеви за кукуруз на јужним падинама планине Повлен“, у: *Гласник Истџоријској архива у Ваљевоу*, Ваљево, бр. 47.; стр.83-99.
- Кузовић, Д., (2013) „Магазе и качаре на простору јужних падина планине Повлен“, у: *Гласник Еџноџграфској музеја у Беоџраду*, Београд, vol. 77: стр.121-149.
- Кузовић, Д., (2013) „Приходи од културне баштине“, у: *Гласник Друшџтва конзерватора Србије*, Београд, бр.37.; стр.43-46.

- Кузовић, Д., (2013) Сеоска кућа на јужним падинама планине Повлен“, свеска број 2, број 143, *Зборник Мајнице српске за друштвене науке*, Нови Сад;
- Кузовић, Д., (2014) "Конструисање архитектонског простора у традиционалној и савременој култури на Балкану - Микроклимат и простор" (коаутор), *Традиционална естетска култура 9: Просјор*, Центар за научноистраживачки рад САНУ и Универзитета у Нишу, Ниш.
- Кузовић, Д., (2014) „Карактеристичне етапе развоја сеоске окућнице у селима на јужним падинама планине Повлен“, у: *Израдња*, vol. 68, No. 11-12: стр.495-500.
- Кузовић, Д., (2015) „Архитектонско наслеђе и тржиште“, у: *Култура Полиса*, Институт за европске студије, Београд, vol. 26: стр.119-129, ISSN 1820-4589.
- Кузовић, Д., (2015) „Приход од архитектонске баштине - основе, карактеристике, потенцијали“, у: *Култура*, Завод за проучавање културног развика Србије, Београд, бр. 146, стр.238-249.
- Кузовић, Д., Крсмановић, Ж., (2013) „Архитектура сеоске куће у Ваљевској Колубари и Подгорини“ у: *Гласник Етнографског музеја у Београду*, Београд, vol. 77: стр.85-121.
- Кузовић, Д., Стојнић, Н., (2013) "Естетика алата осањанских неимара", *Традиционална естетска култура 8: Алаји*, Центар за научноистраживачки рад САНУ и Универзитета у Нишу, Ниш.
- Кузовић, Д., Стојнић, Н., (2015) „Архитектура воденица поточара у централном делу Западне Србије и Истоне Босне“, у: *Зборник Мајнице српске за друштвене науке*, бр. 150,,: стр.773-801,.
- Кузовић, Д., Стојнић, Н., (2015) „Летњи станови сточара на планини Повлен“, у: *Зборник Мајнице српске за друштвене науке*, No. 150,,: стр.129-156.
- Обрадовић, С., (1858) *Описаније округла ужичког*, Београд.
- Павловић, Љ., (1925) *Ужичка Црна Гора*, Београд.; Павловић, Љ., (1930) *Соколска нахија*, Београд.
- Пантелић, Д., (1936) *Војно-географски описи Србије пред Кочину крајину од 1783. и 1784.год*, Београд.
- Пешић, Б. (1988) Традиционална сеоска кућа општине Рашка. *Гласник ДКС 12*, 112-113.
- Пешић, Б. (1991) О пропорцијама динарске куће. *Гласник ДКС 15*, 109-112;
- Солдо, Ш., (1932) *Тийови кућа и зграда у њеђашњој Босни и Херцеговини*, Београд.
- Финдрик, Р., (1995) *Народно неимарство*, Сирогојно,;
- Финдрик, Р., (1998) *Динарска дрвнара*, Сирогојно;
- Финдрик, Р., (1999) *Вајаји, знамења младости*, Сирогојно.
- Цвијић, Ј., (1931) *Балканско њолуострво*, Београд.