

**Радивоје Арсић**

Завод за заштиту споменика културе „Ваљево“

arsa@vaza.co.rs

## КУЛА НЕНАДОВИЋА И ШАНАЦ НА КЛИЧЕВЦУ ИЗ УГЛА ИСТОРИЈСКЕ АРХЕОЛОГИЈЕ

*Апстракт:* За потребе узраде пројекта реконструкције шанца око Куле Ненадовића обављена су мања археолошка истраживања. Како нема поузданих описа и цртежа из времена подизања куле једини начин да се дође валидних информација је археолошко истраживање остатака бедема. Циљ истраживања је био открити и документовати елементе конструкције фортификације око куле. У раду је коришћена и документација са старијих археолошких ископавања 1985. године. Проблем се састоји у томе што је конструкција бедама могла бити решена на више начина. На основу истраживања и друге доступне документације је утврђен изглед фортификације око куле, различите фазе употребе, и време настанка првог шанца. На основу добијених резултата начињен је и 3Д модел фортификације са кулом. Текст нуди податке и о употреби платоа око куле и током бронзаног доба и позног средњег века, као и информације о аустријском шанцу на Кличевцу и његовом вероватном изгледу на основу авио снимака.

*Кључне речи:* западна Србија, Ваљево, Кличевац, Кула Ненадовића, шанец, фортификација, кула, Први српски устанак, бедем, ров, бронзано доба, средњи век

## TOWER OF NENADOVIĆ FAMILY AND MOAT ON THE HILL OF KLIČEVAC FROM THE POINT OF HISTORICAL ARCHEOLOGY

*Abstract:* For the purpose of moat reconstruction project around tower of Nenadović family, some minor archeological researches have been conducted in the past. As there are no reliable descriptions or drawings dating from the period when the tower was built, the only way of obtaining valid information was archeological research of the remains of rampart (defense walls). The goal of the research was to discover and document fortification construction elements around the tower. Also, for the purpose of making this article, documentation from earlier archeological excavations conducted in 1985 was used. The problem lies in the fact that rampart construction could have been solved in several ways, and, on the basis of research and other available documentation, the appearance of fortifications, various stages of use and actual time of its origin were determined. In addition, based on results obtained,

3D model presenting tower and fortification was made. The article offers data regarding usage of terraces around the tower during Bronze Age and late Middle Age, as well as information about Austrian moat on the hill of Kličevac and its possible structure according to aerial photos.

*Key words:* Western Serbia, Valjevo, hill of Kličevac, Tower of Nenadović family, moat, tower, First Serbian Uprising, rampart, trench

### Увод

Министарство културе одобрило је почетком 2010. финансије Заводу за заштиту споменика културе Ваљево за наставак радова на реконструкцији шанца око Куле Ненадовића. Предстојећа фаза је реконструкција бедема око куле. Како нема поузданих детаљних описа и цртежа шанца и куле од стране савременика једини начин да се дође валидних информација је археолошко ископавање. Задатак истраживања је био открити и документовати елементе конструкције фортификације око куле. У раду је коришћена и документација са археолошких истраживања која су В. Трбуховић, Новак Милошевић и Миливоје Васиљевић обавили 1985. године.<sup>1</sup>

Током израде пројекта реконструкције појавио се проблем везан за изглед конструкције одбрамбеног бедема шанца. Постоје само малобројне информације савременика у општим цртама о изгледу шанца код куле.<sup>2</sup> Проблем се састоји у томе што је конструкција бедема могла бити решена на више начина. Све те варијанте градње су биле у употреби јако дуго па и у време прављења шанца око куле Ненадовића. На овај проблем је упућивало и истраживачко искуство завода на фортификационим објектима из периода од XVI до XIX века као што су Шабаци, Црна Бара, Баурић.<sup>3</sup> Сваки од 3 истражена објекта био је решен на особен начин. Очувани документи указују на велики број варијанти у материјалима и изгледима конструкције бедема.

На почетку рада са оваквом темом треба рећи нешто о самој историјској археологији и шта се подразумева под тим појмом.

Историјска археологија је интересантна област са интелектуалне тачке гледишта. Може се дефинисати на два, донекле различита начина, као на археолошко испитивање прошлости култура које су развиле писану традицију, или као студија „модерног света“, историјских и културних услова који су обликовали наш свет, почевши оквирно са 1500. годином. Значи, након средњег века. Ове дефиниције историјске

1 Васиљевић 1987; 1994, 261

2 Милутиновић, 1888, 246

3 Арсић, 2005, 85-90; 2008, 118-121

археологије коегзистирају и нису међусобно искључиве, и обе широко користе археолози историјског периода. Према томе она дели поље истраживања са многим другим дисциплинама историјом, антропологијом, социологијом, али се претежно разликује од њих јер као метод користи проучавање материјалних трагова. У сваком случају историјска археологија се комбинује се са другим сродним дисциплинама, и може пружити сагледавање одређених проблема из сасвим другог угла од оног који пружају писана документа. Уједно може бити и скупљи начин да сазнамо нешто што је већ познато. Данас се истраживања користе у друштвима изузетно добро документоване прошлости и очуваних архива као што су Велика Британија и САД, те тако не би шкодила друштвима са фрагментованим архивама. Дакле, у европским оквири-ма историјска археологија се базира на тумачењу материјалних трагова и материјалне културе као и свака друга археологија али у у оквиру периода који су архивски добро документовани.

### Историјат истраживања

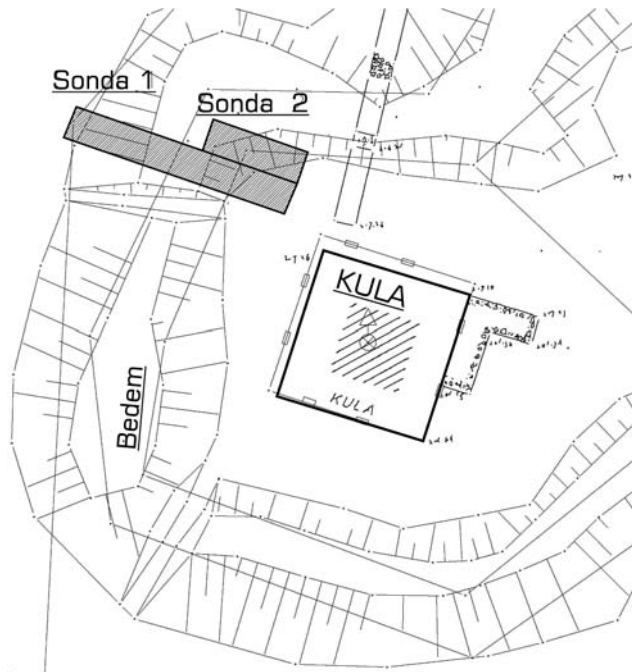
Археолошка истраживања 1985. простора око Куле Ненадовића обавили су В. Трбуховић, Миливоје Васиљевић и Новак Милошевић. Радови никада нису били публиковани у пуном обиму, већ као краћи извештај.<sup>4</sup> Сачувана је основна документација и теренски извештај. На платоу око куле било је истраживање укупно 5 сонди површине око 185 м<sup>2</sup>. Једном сондом је био пресечен бедем док су остале биле постављене на данас равном делу терена. Том приликом је откривено постојање 2 чардака, степенишна конструкција куле, палисад на беду-му и још један камени темељ. Тумачећи стратиграфију аутори ових истраживања протумачили су стратиграфску ситуацију тако да је шанац настао у 18 веку, а можда чак и у 17. (Сл. 2). Треба рећи да се проблемима стратиграфије раније у српској археологији није поклањало довољно пажње, те да се она шаблонски тумачила као проста вертикална стратиграфија без озбиљније анализе. У том контексту протумачено и постојање објеката унутар шанаца као хајдучких чардака. На неке нелогичности ових закључака и несклад са картографским документима указао је В. Б. Савић у делу Ненадовића кула у Ваљеву.<sup>5</sup> Док је на положај аустријског шанца из XVIII века на врху брда Кличевац указао и В. Кривошејев десетак година раније.<sup>6</sup>

---

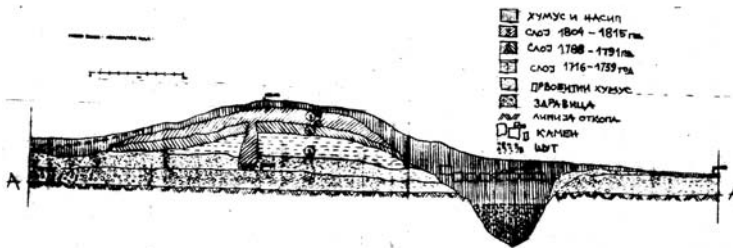
4 Васиљевић, 1994, 261-265

5 Савић, 2005, 47

6 Кривошејев, 1997, 104



Сл. 1. Положај тест сонди у односу на кулу и друге објекте



Сл. 2. Профил сонде 1 из 1985. године са интерпретацијом аутора (Васиљевић 1994: 264)



Сл. 3. Северни профил сонде 1 2010. год

### Методe и опис истраживања

Ове године је начињен још један пресек западног бедема на месту за које се претпостављало да није поремећен накнадним укопима, тако да је овај пресек могао пружити додатне елементе за реконструкцију. Сонда 1 је постављена на делу западног бедема, за који се претпоставља да није поремећен. Место спајања западног и северног бедема. Димензије сонде су 2x14 м, квадрати 1-7. Сонда се пружа правцем исток – запад. Максимална истражена дубина била је 2,3 м (Сл. 1). Ископавања су обављена пажљиво како би се дошло до што већег броја покретних налаза и како би контексти налаза били што прецизније документовани. Прецизно бележење контекста би уједно омогућили релативно датовање слојева. Једна од лоших карактеристика претходних истраживања може бити што су обављена прилично грубо. Код српских археолога је дуго постојало уверење да се новији периоди могу брже и грубље истраживати.

Северно од сонде 1 постављена је сонда 2, која се пружа правцем исток-запад и паралелна је са сондом 1 на коју се и надовезује. Сонда 2 позиционирана је на месту споја северног и западног бедема (Сл. 1). Димензије сонде су 6x2 м. Укупна истражена површина износи 60 м<sup>2</sup>.

Овим ископавањима и упоређивањем са документацијом старих ископавања могло се доћи до већег броја нових закључака.

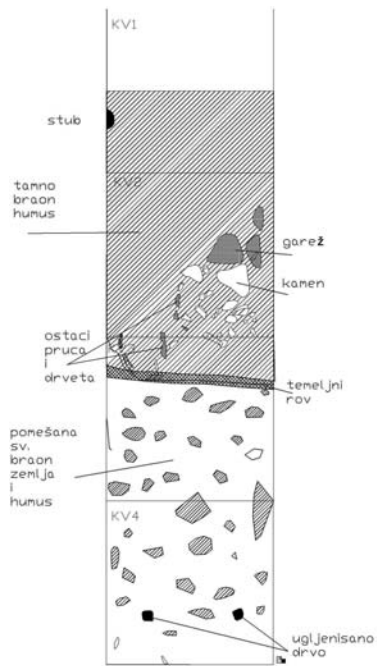
### Стратиграфија

У сондама из 2010. је регистрована сложена стратиграфска ситуација, слична ситуацији у сонди 1 из 1985. године. Од укупно 7 стратиграфских слојева. Гледано од најнижих слојева стратиграфија има следећу слику (Сл. 3).

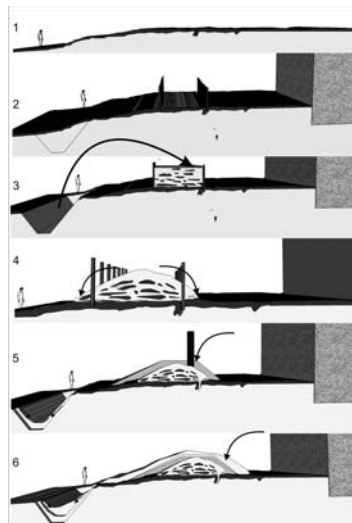
*Слој 1* – Светлобраон-жута лесивирана глина са прослојцима сиве земље и опилцима минерала тамнобраон боје, већим делом плеистоценског порекла. Горња зона можда холоцен, садржи налазе бронзаног доба. Занимљиво је да ови налази нису уочени током ископавања 1985.

*Слој 2* – Тамнобраон сиве земље растресите структуре (прахумус) дебљине око 20 до 30 см прекрива читав плато. На његовом врху спорадични остаци керамике и костију из позног средњег века XV век

*Слој 3* – Слој камене дробине, опилака кречњака и пешчара и сиге мањих димензија промера од 1 до 5 см. У сонди 2 регистровани нешто крупнији комади 10 до 20 см.



Сл. 4. Основа сонде 1 на нивоу ходне површине из 1813. године



Сл. 5. Реконструкција процеса градње и рушења бедема

*Слој 4* – Слој гаражи од дрвене конструкције дебљине 2 до 3 см, на ограниченем простору где се сручило унутрашње дрвено платно бедема.

*Слој 5* – Слој помешане земље светлобраон глиновите лесивирание земље и у нешто мањој мери тамно браон прахумуса остаци угљенисаног дрвета.

*Слој 6* – Слој светлобраон жуте глиновите земље без примеса, са отиском стуба оградe. Налази глеђосане керамике, која се датује у шири распон од краја XVIII до краја XIX века.

*Слој 7* – Слој браон глиновите земље помешан са високом концентрацијом шута и отпада, садржи комаде опеке, ћерамиде и здробљени малтер и многобројне чауре метака.

### Елементи конструкције

Током археолошког истраживања откривен је већи број трагова који представљају остатке конструкција бедема око шанца (Сл. 4).

– Обрађене угљенисане гредице са спољне стране бедема вертикално усађене, окривене димензије 9 x 9 см, првобитне величине око 12 см. Није могуће утврдити дубину укопавања, налазе се на међусобној удаљености од око 1м.

– Темелни ров са унутрашње стране ширине 15 см испуњен светло браон глином дубине 45 до 50 см укопан са горње коте првобитног слоја хумуса. У њега су вероватно биле вертикално усађене греде из конструкције бедема са унутрашње стране које нису потпуно изгореле и које су почупане након уништавања бедема.

– Паралелно са њим регистрован је ров испуњен тамнобраонсивом земљом ширине 15 см, испуњен остацима угљенисаног дрвета надовезује се отиском стуба овалног облика 20 см пречника. Може припадати времену подизања бедема, а можда је и старији.

– Међусобна удаљеност темелног рова и греда у спољњем зиду 3 до 3,2 м.

– Угљенисани трагови врбовог прућа, пречника 1,5 см, оригинално 2 до 3 см. Откривени на оригиналној ходној површини из времена након подизања куле. У тај положај доспели након пожара и урушавања прошћа чије је остатке прекрила осута земља из бедема. Ватра ниског интензитета у којој је изгорело само пруће.

– Отисак стуба на врху жуте иловаче одмах испод првог слоја са шутом и налазима из XX века. Пречник 22 см дубина укопавања 33 см. Остатак оградe из друге половине XIX века. Могуће је да се види на

Каницовом цртежу. Стуб је био учвршћен мањим комадима ломљеног камена.

– Слој помешане светлобраон жуте земље са прослојцима тамнобраонсиве земље идентичне као у првобитном хумусном слоју. Земљана испуна бедема. Настала убацивањем ископане земље из рова са спољне стране бедема. Том приликом копањем помешан тањи слој хумуса са подлогом светлобраон жуте глиновите земље.

– Укупна запремина првог бедема по дужном метру износи 4,5 до 5 м<sup>3</sup> што значи да уколико је био широк око 3 м његова висина је износила око 1,5 м.

– Ров са спољне стране, ширине око 3,5 м левкастог пресека дубине око 2 м, земља ископана из рова убачена је у бедем.

### Хронологија

На основу покретних налаза и стратиграфског положаја може се реконструисати следећа хронологија догађаја на овом простору:

*Слој 1* – Светлобраон жута земља са прослојцима сиве земље и опилцима тамнобраон боје, садржи спорадичне налазе из бронзаног доба 1500 до 1000 год. п.н.е. Неколико фрагмената керамике указују да је можда било неких дешавања у широј околини током римског царства.

*Слој 2* – Тамнобраонсиве земље растресите структуре (прахумус) дебљине око 20 до 30 см прекрива читав плато. На његовом врху спорадични остаци керамике и костију из позног средњег века (XV-XVI век).

*Слој 3* – Слој камене дробине и опилака кречњака и пешчара и сиге формиран у време подизања куле финалном обрадом камена који је уграђен у зидове. Време настанка 1813. година.

*Слој 4* – Слој гаражи од дрвене конструкције која се запалила и под притиском пала преко ходне површине, притиснута осутом земљом из бедема. Остаци дрвене конструкције од стубова и врбовог прућа која је подигнута пре насипања бедема земљом.

*Слој 5* – Слој помешане земље остаци осутог бедема чији су дрвени делови изгорели након пропасти Првог устанка или на почетку другог, а већи комади дрвета су повађени.

*Слој 6* – Слој светлобраон жуте са отиском стуба оградe која је подигнута око средине XIX века, вероватно 1844. године формирање бедема као грудобрана и оградe око куле, тада барутане. Налази глеђосане керамике, која се датују у шири распон 18- 19. века.

*Слој 7* – Из прве половине XX века за уређење бедема као грудобрана коришћен шут око куле. Насипањем шута, бедем је издигнут за око



30 см, откривено стрелачко место из првог светског рата. Доминира муниција произведена 1907. и 1908. у слоју је спорадично откривена маневарска муниција из периода 1946-1950.

### **Реконструкција процеса градње рушења**

Пре подизања куле простор платоа је био прилично раван, ограничен са три стране стрмим падинама. На овом простору постојао је хумусни слој растресите тамнобраон земље дебљине 20 до 30 см (Сл. 5). Овај слој садржи спорадичне налазе грнчарије из позног средњег века. Овакви слојеви формирају се на местима на којима постоји интензивна активност људских заједница, а простор се активно користи за насељавање, сахрањивање или култивацију земљишта. Земљишта овакве структуре и боје настају распадањем органских материја које одбацују људи и домаће животиње. Слој је формиран само на заравњеном делу платоа. Испод њега простире се слој светлобраонжуте земље углавном кварталног порекла (време ледених доба) На самом врху овог слоја регистровани су спорадични налази из бронзаног доба и вероватно римског царства.

Пажљивим радом на новим истраживањима регистрован је је још један слој који је битан за хронологију догађаја око куле. На самом врху хумусног слоја регистрован је слој дебљине 2 до 3 см сачињен од камене дробине и опилака кречњака, пешчара и сиге који су морфолошки идентични камену који је узидан у кулу. Овај слој потпуно покрива хумус почевши од око 6 м од зидова куле па даље ка периферији. Односно простире се испод целог данашњег бедема. Што су комади ближе кули они су све крупнији.

Слој је формиран финалним клесарским радовима на обликовању камена који је уграђен у кулу. Што значи да бедем шанца није подигнут пре завршетка зидарских радова, 1813. године. Што се може закључити и из изгледа основе самог шанца који прати зидове кулу са три стране.

Да би се подигао бедем, потребно је ископати земљу из његове непосредне близине. Копањем земље формира се ров, а земља се се истовремено убаца бедем (Сл. 5). Тако да се о истом трошку добију два елемента фортификације. Пре копања премери се и означи простор будућег бедема, а затим се најпре поставе носећи стубови за конструкцију бедема који се пободу у земљу на приближно истом одстојању. Стубови могу бити од обрађеног или необрађеног дрвета, а могу бити пободени директно у земљу или раније ископани темељни ров. Стубови додатно могу бити ојачани косницима. Приликом истраживања откривени су отисци дрве-

них стубова, и темељни ров са унутрашње стране у који су стубови били пободени. Потом је простор између стубова оплетен дрвеним прућем различите дебљине. Пруће је на одређеном растојању могло да повезује и стубове између спољњег и унутрашњег лица бедема, што даје додатну чврстину конструкције. Овај елемент конструкције је на неким фортификационим објектима решаван, талпама, мањим облицима, сложеним сноповима прућа. Према запремини по дужном метру земље из првобитног бедема његова висина је износила око 1,5 м. Што је довољно да заштити војника у стојећем положају. Слична конструкција на шанцу у Баурићу је имала знатно већу висину, те је морала имала дрвену стазу за браниоце бедема. Пошто је завршена дрвена конструкција, приступило се њеном пуњењу. Том приликом се најмлађи слој земље ван бедема куле на месту рова потпуно пресечен. У овом случају најмлађи геолошки хумусни слој је помешан са старијим слојем и заједно убачени у бедем. Приликом копања земље и попуњавања бедема могу се добити две стратиграфске слике у беду. Ако се земља стратиграфски стриктно раздваја приликом ископа, онда се у беду слојеви позиционирају у изврнутој стратиграфији, најмлађи се налази у најнижем положају, а старији у вишем стратиграфском положају.

У другом случају ако се немарно и неуједначено копа у рову, како обично војска ради у самом беду долази до мешања горњег старијег и млађег доњег геолошког слоја земље. Што се пресеку западног бедема огледа у измешаности светлобраон жуте глиновите и млађе хумусне земље. Дрвена конструкција је у једном тренутку била запаљена, а најбрже је изгорело платно од прућа, Приликом попуштања платна дошло је до осипања земље из бедема. Том приликом земља из бедема је осипањем прекрила остатке изгорелог дрвета које је пало на ходну површину око бедема. Овим осипањем бедем је добио форму изврнутог латиничног слова V, која и данас постоји на терену. Изгледа да шанец није био запаљен 1813. већ 1815. у време другог српског устанка судећи по опису Симе Милутиновића Сарајлије.<sup>7</sup> Малобројни налази у самом шанцу указују на краткотрајну употребу шанца у оригиналној форми. Приликом обнове куле и шанца 1836. године, остаци старог бедема су послужили као подлога за формирање новог грудобрана са оградом око куле. Најпре је насут слој земље дебљине око 30 см, чиме је издигнут грудобран а потом је по највишој коти бедема пободен један ред дрвених облица дебљине око 20 см између којих је опет оплетено пруће (та ограда је вероватно приказана и на Каницовом цртежу ваљевске куле.

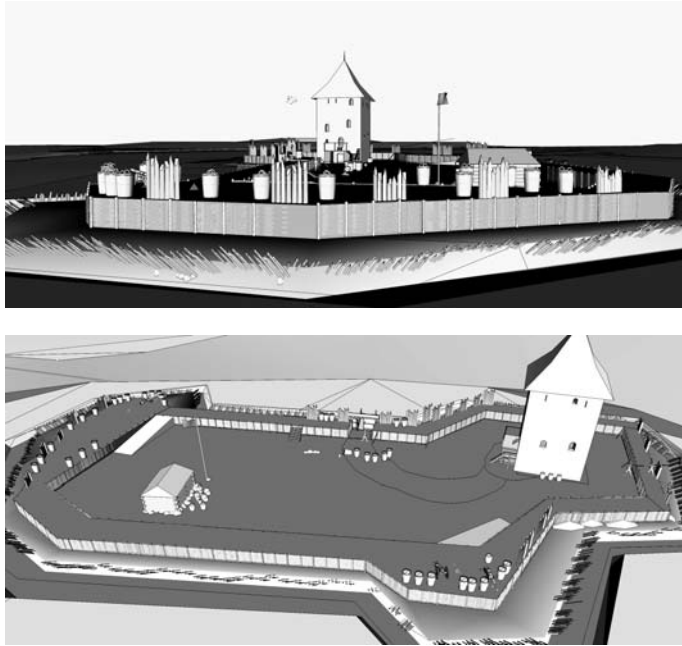
7 Милутиновић, 1888, 246

Истраживањем су откривени укопани делови дрвених стубова на међусобној удаљености око 2 м. Ограда је остала на том месту док се потпуно није распала, а онда је у првој половини XX века овај грудобран био издигнут за још 20 до 30 см слојем шута који је прикупљен са простора око куле, овога пута без ограде. Имао је само улогу заштите стражарских места и околног простора од евентуалне експлозије унутар војног магацина. Занимљивост у овом слоју представља документовано лежеће стрељачко место са кога је испалена велика количина муниције, током Првог светског рата. Откривено је преко 80 празних чаура груписаних на једном месту. Два најмлађа слоја садрже велики број налаза метала, стакла, чаура који се могу датовати и другу половину XIX и XX века. Док испуна старијег бедема садржи само спорадичне налазе костију и ситније фрагменте старије керамике средњег века.

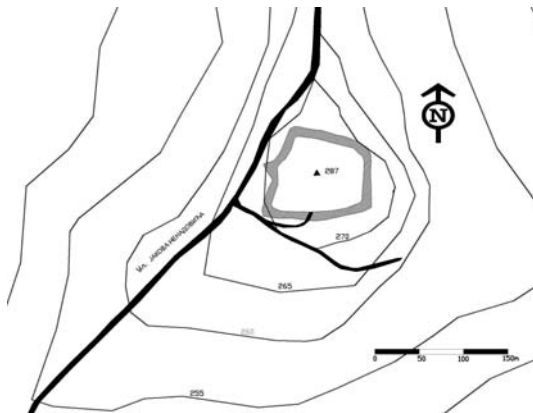
Укупна дужина бедема износила је око 230 м. У овакав шанац је могла бити смештена јединица величине чете. До другог светског рата траса бедема је била потпуно очувана, што је забележено на катастарском снимку из 1926. године. На њему види се и положај капије. Она се налазила приближно на месту где и данас пут улази у простор шанца. Недалеко од тачке где је преломљен јужни бедем, тако да је онај ко прилази кули изложен бочној ватри са дела бедема који је паралелан са прилазним путем. Ово је начин трасирања прилаза фортификацији коришћен код многих праисторијских и средњевековних утврђења. У исто време прилазни пут је могао бити изложен артиљеријској ватри са источне платформе где је постављен топ. Ове мере су предузимане како би се ојачала одбрана улазне капије као најслабије тачке оваквих фортификација. Преко канала који је додатно могао бити утврђен препрекама у шанац се улазило са дрвеног моста који је лако могао бити уклоњен. У бедем су додатно могле да буду пободени дрвени заклони и постављени габиони (дрвене корпе). Они су пружали и заклон стрелцима и артиљерији који су могли стајати и на самом бедему (Сл. 6). Испред предњег лица бедема могла је бити насута и земљана шарпа која је додатно чинила бедем отпорнији на артиљеријске нападе.

### **Закључак**

На простору око куле нема трагова старијих фортификација од 1813. године, односно из аустријско-турских ратова. Има налаза коју упућују на средњевековне и праисторијске трагове живота. Како је истражен мали простор не може се говорити у које сврхе је у ова времена коришћен простор платоа око данашње куле. Налази комада опеке можда указују на неке објекте од овог материјала.



Сл. 6. Идеална графичка реконструкција шанца



Сл. 7. Основа аустријског шанца на Кличевцу  
на основу остатака ровова и бедема

Слој са остацима обраде камена указују да је било започето подизање саме куле, а непосредно после ње шанац који је већим делом прекрио простор на коме је вршена финална обрада камена пре уградње у зид куле. Шанац је врло брзо после првог устанка запаљен и разваљен. У тој форми више није обнављан а потом се опет мањим наношењем земље издиже грудобран средином XIX у почетком XX века.

Шанац који се помиње у историјским изворима везаним за аустријско-турске ратове и Први српски устанак налази се на коти 287, 1200 м северно од куле, на месту која је најдоминантнија и најпрегледнија тачка на овом делу терена, а такве су положаје увек имале значајне војне фортификације тог времена. На врху Кличевац где се тада налазио барутни магацин и данас се налази шанац који су градили Аустријанци 1788-1791,<sup>8</sup> који негде у близини помиње још један Карађорђевог шанац. Шанац је јасно уцртан на највишој коти Кличевца и на аустријској карти из 1789. године. која је прецизно картографски урађена.<sup>9</sup> До шанца води пут који данас прати улица Јакова Ненадовића, док у то време на месту куле Ненадовића нема подигнутих објеката. На топографским картама из 1910. означен је као војни објекат а на карти из 50. година XX века уцртан је ров шанца на овом месту. У преписци из средине XIX века помиње се као војни магацин. Два плана из 1853. и 54 године које је објавио В. Б. Савић приказују да се ради о два раздвојена објекта.<sup>10</sup> Међутим како су наведени планови крајње наивне и шематске скице лишене сваке реалне перспективе, размере и прецизности, не могу се са њих схватити који су реални односи у простору међу објектима. Овакав однос на скицама натерао је В. Б. Савића да претпостави да је тај шанац био постављен само 100 до 200 м даље од куле, што је јако лоша стратешка позиција, падина брда. Са врха Кличевца постоји изузетна визуелна комуникација са појединим истовременим значајним шанчевима посебно према западу Прослоп, Дебело брдо, околина Крупња<sup>11</sup> што је олакшавало комуникацију сигнаlima у случају опасности. Дотле, са простора око куле постоји јако добра визуелна контрола саме ваљевске котлине, тадашњег града и прилазних путева.

На сателитском и авио-снимку врха Кличеваца јасно се виде обриси шанца. Од XVIII века овај простор се, до данашњих дана, континуирано користи у војне сврхе као шанац, шанац са магацином, магацин,

---

8 Павловић, 1987, 708

9 Кривошејев, 1997, 106

10 Савић, 2005, 48, 51

11 Николић, 1998

војни полигон и положај. Данашњи бедеми имају приближно правоугаону основу заобљених углова, димензија 120 x 100 м. Што одговара приказу на аустријској карти и плановима из 1853. и 1854. У шанац ове површине могло је бити смештено 2.000 до 3.000 војника. Бедеми са севера, истока и запада делују као да су накнадно насипани и доста су издигнути тако да се више не разазнаје граница између рова и бедема. Једино бедем са јужне стране делује доста ниско али је делом оштећен савременим војним ровом, Улаз у шанац се вероватно налазио са јужне стране (Сл. 7). Простор је погодан и за старије праисторијске и средње-вековне фортификације. Простор овог шанца потребно је евидентирати истражити и прогласити за културно добро јер још увек није угрожен инвестиционим активностима.

### Библиографија:

- Арсић, 2005 - Арсић Р.: *Истраживање Шабачке тврђаве*, Гласник друштва конзерватора Србије бр. 29, Београд, 2005.
- Арсић, 2008 - Арсић Р.: *Резултати археолошког истраживања шанца у Салашу црнобарском*, Археолошки преглед 2/3, Београд, 2008
- Васиљевић, 1994 - Васиљевић М.: *Шанчеви код Ненадовића куле на Кличевцу*, Ваљево постанак и успон градског средишта, Уредник С. Бранковић. Народни музеј Ваљево, Ваљево, 1994.
- Васиљевић М., Трбуховић В. и Милошевић Н.: Извештај о археолошким истраживачким радовима на простору код куле Ненадовића на Малом Кличевцу у Ваљеву, са предлогом даљих мера. Документација Завода за заштиту споменика културе Ваљево, 1986.
- Група аутора: *Encyclopedia of historical archaeology*. edit by Charles E. Orser rutledge London and New York, 2002.
- Кривошејева, 1997 - Кривошејева Владимир: *Ваљево, настанак и развој града*, Centreks, Ваљево, 1997.
- Милутиновић, 1888 - Милутиновић, С.: *Историја Србије*, Штампарија краљевине Србије, Београд, 1888.
- Николић, 1998 - Николић М. Ж.: *Устанички шанчеви на Дрини*, Народни музеј Крушевац, Крушевац, 1998,
- Павловић, 1987 - Павловић, Љ.: *Колубара и Подгорина*, фотипско издање ДНИП „Напред“, Ваљево, 1987.
- Савић, 2005 - Савић В. Б.: *Ненадовића кула у Ваљеву*, Књижевна заједница Ваљево, Ваљево, 2005.

## Summary

At the beginning of 2010, Ministry of culture granted Cultural Heritage Preservation Institute of Valjevo financial fund for continuance of reconstruction project of moat around Tower of Nenadović family. During the preparation of the reconstruction project, the problem of the appearance and construction of defensive walls - rampart emerged. There is only a handful of information, gained mostly from the rare descriptions of contemporaries, on how the trench and moat looked like. The goal of the research was to discover and document fortification construction elements around the tower. Documentation from older archeological excavations conducted in 1985 was also used in this article. On the basis of research and other available documentation, the appearance of fortifications, various stages of use and actual time of its origin were determined. In 2010, yet another cross-section of western part of rampart was made, in the area for which was assumed not to be disturbed by subsequent diggings. Total investigated area is now 60 sqm.

Information gained with this archeological research and comparing newly found data with documentation from previous researches, helped deducting several new conclusions. (Fig. 1-4).

In the area around the tower there is no trace of older fortification than 1813, that is before Austrian-Turkish wars. However, there are findings that point to medieval and prehistoric traces of life. Being that only small area was thoroughly explored, we cannot say with certainty for what purposes the space around the tower was used for in these periods.

The fortification around the tower was consisted of moat, funnel shaped in cross-section, 3 m wide and a rampart made out of the soil dug out from the moat. The rampart was 1.5 m high, and was wide around 3 m. The outer and inner trench construction was made out of wooden profiles, consisted of vertically placed wooden beams, with wattle wrapped in between. The space between wooden profiles was packed with soil dug from the moat. The moat was entered by wooden bridge which could easily be removed. The trench had an option of additional strengthening by wooden shelters and baskets. The purpose of all of this was to provide shelter for archers and artillery, which could have been standing on the very rampart (Fig. 6). This type of fortification was used till 1815.

During subsequent restorations, the trench was made in the form of battlement. The trench which is mentioned in historical sources, related to Austrian-Turkish wars and the First Serbian Uprising, is situated on elevation point 287, 1200 m north of the tower, placing it on the most dominant point with best view on the whole surrounding terrain. Many of fortifications from that time had similar positions. (Fig. 7) Satellite and airborne images of Kličevac hill clearly show outlines of the trench. Since the XVIII century to the present day, this area is continually used for military purposes as a moat, a moat with a warehouse, storage and military training area. The rampart today is roughly rectangular, with rounded corners, measuring 120 x 100 m, corresponding to presentation on Austrian map dated from 1789 and plans from 1853 and 1854.