

Жељко Јеж

РЕЗУЛТАТИ ИСКОПАВАЊА КАСНОАНТИЧКЕ ГРАЂЕВИНЕ У БАБИНОЈ ЛУЦИ

Увод

У пролеће 1989. г. црквени одбор парохије у Бранковини покренуо је иницијативу за обнову цркве у селу Бабина Лука, на месту где је некада била црква у којој је служио Хаџи Рувим Нешковић, један од највећих духовника предустаничке Србије. Локалитет на коме су се остаци те црквице налазили данас мештани називају "Црквина" и на њему су редовно до 1962. г. организовали литију на Спасовдан. Црквени одбор за изградњу и обнову цркве у Бабиној Луци се зато обратио Заводу за заштиту споменика културе у Ваљеву за издавање услова за изградњу нове цркве на темељима старе. Постојање старије цркве бележи и Љ. Павловић, за коју каже да "у потоку Бабинцу на месту званом 'Топола' налазе се данас добро очуване зидине старе цркве..."¹

Водећи рачуна о наведеним чињеницама, усменом предању и подацима Љ. Павловића, Завод за заштиту споменика културе из Ваљева наложио је црквеном одбору да обезбеди за потребе издавања услова претходна археолошка истраживања локалитета на коме се налазила црква. Тако је уз помоћ црквеног одбора, који је обезбедио радну снагу и финансијско учешће СИЗ културе Ваљева извршено археолошко ископавање локалитета Црквина у Бабиној Луци у периоду од 16. марта до маја 1989.г.

Ископавање је започето са циљем да се утврди габарит и време настанка цркве али је тај основни задатак убрзо морао бити преиначен јер је одмах на почетку ископавања констатована старија грађевина на којој је лежала млађе основа цркве брвнаре. Дуго времена током ископавања карактер старије грађевине није могао бити одређен већ се знало само да се ради о грађевини прве половине IV века. Тек по завршеним ископавањима постало је јасно да се ради о главној згради једне *villa rusticae*, што је значило да су овим ископавањима отворене странице археолошких ископавања остатака из периода римског царства у ваљевском крају. Иско-

¹ Љ. Павловић, Колубара и Подгорина, антропогеографска проматрања, Српски етнографски зборник VII, Насеља 4, САН, Београд 1907, ст. 520.

павања у Бабиној Луци су прва археолошка ископавања и разматрања једног објекта из периода римске окупације ових крајева, иако су подаци по чврстим индицијама и случајним налазима са овог подручја указивали на могуће постојање локалитета са сачуваним објектима и грађевинама.²

Ценећи значај и вредност откривених остатака римске грађевине, Завод за заштиту споменика културе из Ваљева је предложио СО Ваљево да римске остатке у Бабиној Луци прогласи за значајно културно добро, што је Скупштина прихватила и својом одлуком број 633-12/90-08 од 27. 12. 1990. извршила проглашење "остатка касноантичке грађевине за непокретно значајно културно добро".

У овом раду биће презентирани сви прелиминарни резултати до којих се дошло током ископавања локалитета "Црквина" у Бабиној Луци, пре свега остаци непокретних грађевина, затим покретни археолошки налази и ископани остаци скелетног сахрањивања.

Положај локалитета

Локалитет "Црквина" у селу Бабина Лука налази се 14 км. северно од Ваљева, у долини речице Рабас. Речица Рабас, долази из правца запада градећи своју не тако дубоку долину урезану у југоисточне падине влашићког побрђа, благо заталасане и испресецане бројним јаругама и поточима. У селу Бабина Лука, Рабас мења смер и тече ка југу према долини Колубаре, у коју се улива у селу Лукавац, 6 км. низводно од Ваљева.

Локалитет "Црквина" налази се на самом завијутку реке Рабас према југу, на месту где се у њу улива поток Бабинац, који долази са севера. Назив локалитета је свакако новијег датума јер се код Љ. Павловића помиње старији назив Топола за који каже да је био раније и назив целог села. И за цркву која се ту налазила каже, да се звала Тополска црква³. Међутим тај се старији назив изгубио и код мештана овог краја је у употреби само назив "Црквина" или Хаџи Рувимова црква, те смо из тих разлога тај назив прихватили за означавање локалитета.

Локалитет "Црквина" је једна мала заравњена удолина, величине око 10 хектара, са свих страна оужена висовима брда. Са северне и источне стране ову удолину затвара брдо Голи брег, високо 284 м., са запада налази се брдо Соколић, (270 м) и са јужне и југоисточне стране ово проширење у долини Рабаса омеђено је Срњића брдом (279 м.). Просечна висина заравшене површине на коме се налази локалитет креће се око 180 м.

2 Најзначајнији и најструктивнији преглед археолошких података из периода римске окупације дао је А. Јовановић, Налази из римског периода у ваљевском крају, Истраживања II, саопштења са 6. скупа археолога Србије, Ваљево 1985, ст. 58 - 65; Испоран преглед археолошких локалитета даје и М. Исаиловић, Ваљево и околне области у средњем веку, Ваљево 1989. г., где на страни 65. помиње ископавања у Бабиној Луци која су тада била у току.

3 Љ. Павловић, *op. cit.* ст. 519

Остаци цркве и античке грађевине налазе се управо у центру простора који је одређен током и левом обалом речице Рабас, десном обалом потока Бабинац и западним падинама Голог брега, на парцели бр 1124 КО Бабина Лука, и власништво је црквене општине Бранковина. Око стотинак метара југозападно од остатака у самом подножју косе брда налази се извор кога називају "Црквенац". Остаци цркве који су се налазили на парцели 1124, били су представљени у виду једне мало уздигнуте хумке, величине 10 x 6 м., неправилног издуженог облика оријентисана у правцу 3 - И на чијој површини се налазила велика количина ломљеног камена (фото 1, прилог 2). У самом центру хумке налазио се један поломљени надгробни споменик са урезаним крстом (прилог 2/51). Са северозападне стране хумке налазио се један камени надгробни споменик усправно пободен у земљу. На површини није било никаквих трагова керамике или другог покретног археолошког материјала.



Локалитет "Црквина" пре почетка ископавања

До самог локалитета се долази вема лако, јер до њега води пут Бранковина - Бабина Лука, који се у самој Бранковини одваја на исток од регионалног пута Ваљево - Шабац. До локалитета је могуће доћи и другим правцем са јужне стране из села Попучке где се у месту Иверак одваја са пута Ваљево - Београд пут који кроз село Забрдицу, на север, води до Бабине Луке.

Методологија организација ископавања

Археолошка ископавања локалитета Црквина организована су као систематска ископавања остатака темеља позносредњовековне грађевине.

За те потребе постављена је квадратна мрежа са основном поделом на 4 м. Мрежа је оријентисана према странама света тако да јој је х-оса следила оријентацију север - југ док је у-оса била усмерена у правцу исток - запад. Нулта тачка је била постављена неколико метра изван северозападне ивице хумке. Квадрати су обележени великим словима азбуке почев од нулте тачке улево у првцу севера и арапским бројевима од нулте тачке према западу (прилог 2). Одмах по постављању мреже а пре почетка ископавања извршено је детаљно котирање планиране површине за ископавање.

Ископавања су вршена у оквиру једног квадрата откопним слојевима дебљине 10 - 15 см. Сваки слој је релативно котиран у односу на релативни репер који се налазио на врху усправног надгробног споменика за који је усвојена релативна вредност 100,00 м. односно у релативном систему ископавања 0.00. Пошто је ово највиша тачка на терену то су све касније узете коте негативне.

Постављена су два главна контролна профила који су се пружали по х-оси између квадрата са ознаком 2 и 3 и профил по у-оси који је захватао простор између квадрата обележених словима А и Б. Поред главних контролних профила током ископавања коришћени су и помоћни профили који су постављани у оквиру једног квадрата који се ископава.

Поред ископавања квадрата на планираном простору извршено је бушење ручном бушилицом простора око објекта у циљу утврђивања постојања других објекта на заравни поред речице Рабас и потока Бабинац. Међутим, иако је постављена густа мрежа бушотина, укупно 52 бушотине до дубине око 1,5 м. сем трагова културног слоја нису констатовани остаци грађевинске активности.

Током ископавања вођена је прописна техничка и друга документација, кроз дневник ископавања, дневник фото снимања, израду планова, основа и профила појединих карактеристичних детаља на објекту. Сва документација је рађена у размери 1:20. Гробови су исцртани у размери 1:10.

Радове на ископавању водила су два археолога уз помоћ три студента који су обављали техничке послове. Мануелне физичке послове обављали су мештани села Бабина Лука као свој допринос обнови и изградњи нове цркве.⁴

Стратиграфија локалитета

На укупно отвореној површини од око 400 м² ископан културни слој на локалитету "Црквина" је релативно танак и плитак. Састоји се од 4 основна културно-стратиграфска слоја који су релативно правилно наслојени, без великих поремећаја и пертурбација. Сви слојеви садрже доста

4 Радовима су руководили археолози Желько Јеж и Велибор Катић. У студентској екипи били су Миодраг Аралица, Снежана Голубовић и Станко Трифуновић.

песка и ситнијег шљунка, што је лако објашњиво непосредном близином речице која је зараван на којој су подигнути објекти формирала речним наносом.

Полазећи са површине распоред слојева је следећи. На самој површини формиран је танак слој хумизиране смонице просечне дебљине 5 до 15 цм. који је светломрке скоро жућкасте боје. У њему није било налаза културног материјала. Спорадично у овом слоју је пронађено растурено камење (прилог 4/2).

Други слој од површине представљен је жућкастом компактном земљом, правом смоницом, просечне дебљине око 10 до 15 цм. Овом слоју на простору објекта одговара основа цркве брвнаре са распоређеним необрађеним каменом у сухозиду, са културним материјалом који одговара крају XVIII и почетку XIX века (неколико фрагмената керамике тог периода, велики број ексера кованика, те новац Франца Јозефа из 1800 г.). Ван простора који захвата брвнара у овом слоју није било културног материјала (прилог 4/3).

Трећи и најизразитији слој представља слој рушења и трајања античке грађевине. Просечно је дебео око 50 до 60 цм. То је нехомоген слој сиве растресите земље, испуњен разбацаним камењем, гарежом, пепелом, малтером. Спорадично се појављују веће површине запечене земље (прилог 4/1,4 и 5). Овом слоју одговарају остаци зидова виле рустике, са свим покретним материјалом који је пронађен током ископавања, керамиком III и IV века, римским новцем, алаткама и предметима од гвожђа, фрагментима стакла, тегулама и другим. На појединим деловима објекта у овом слоју је пронађено и више фрагмента средњовековне керамике IX-XI века. Овако измешан и нехомоген слој није омогућио да се јасно уочи у самој стратиграфији издвајање фазе трајања од фазе рушења овог објекта, као и фазе до изградње цркве брвнаре. У појединим деловима ископаног простора у овом слоју јављају се танки прослоји речног шљунка и муља, што говори о плављењу овог простора. Трагови наплавина видљиви су на јужном и западном делу ископане површине у квадратима А6, Д5, и Д6, и јављају се као прослоји изнад слоја рушења или у самој здравици, што значи да у време трајања виле није било плављења објекта.

Најдубљи слој који садржи културни материјал је слој стерилне здравице, жућкасте боје која је копана до дубине око 20 см. У овом слоју су укопани темељи римске виле до дубине око 40 цм. Поред темеља у овај слој су такође укопани скелетни гробови, од којих је већина оријентисана З - И. Код једног броја гробова примећена је неправилна оријентација СЗ - ЈИ, као на пример код гроба бр. 1 (прилог 4 - скица основе квадрата Б2). Укопавање гробова вршено је до дубине око 1,3 - 1,5 м од површине и на много места ови укопи су пореметили претходну стратиграфију. Понегде је укопавање оштетило и зидове виле.

Оваква стратиграфска слика потврђена је и у непосредној околини грађевине до које се дошло бушењем ручном бушилицом до дубине од 2 м

од површине тла. На 52 бушотине које су начињене на заравни око објекта на простору југозападно и североисточно од ископаване површине констатована је скоро идентична стратиграфска слика локалитета. Она се може представити следећом шемом:

Слој	Врста земље	Дебљина слоја	Дубина од површине
1.	хумус или наплав	20 - 30 цм	0 - 30 цм
2.	сиво-жућкаста	30 - 40 цм	30 - 70 цм
3.	сива	40 - 60 цм	70 - 130 цм
4.	жута глинена	20 + ? цм	130 + ? цм

Из изложене шеме која представља синтетизовне резултате бушења лако се да закључити да је основни стратиграфски распоред који је већ констатован на ископаваној површини са једином разликом да ни на једној бушотини није примећен никакав траг градитељске активности.

Непокретни археолошки налази

Остаци цркве брвнаре са некрополом

Непосредно испод површине хумке појавила се значајна агломерација растуреног необрађеног камена испод кога је констатовано присуство велике површине са необрађеним каменом *in situ* који се доимао као већа калдрмисана површина. Међутим детаљним чишћењем утврђено је да се ради о сухозидном каменом фундаменту цркве брвнаре који је лежао у апсидалном делу цркве директно на рушевинама источног зида римске



Подна супструкција цркве-брвнаре из 18. века

виле. Брвнара је била дугачка 9 м и широка 5,5 м и да је имала трем испред улаза величине 2 x 5 м. (фото 2). У цркви је констатован траг олтарске преграде као и прагови за јужне и северне двери. Током чишћења камене супструкције пронађен је велики број ексера кованика који су служили за причвршћивање шиндреног крова. На каменој супструкцији брвнаре пронађен је један кројцер Франца Јозефа из 1980. а међу каменим облацима пронађена је сребрна турска аспра. Такође је утврђено место првобитне часне трпезе као и позиција тетрапода. Није пронађено ништа што би могло да припада црквеном мобилијару (свећњаци, кандила, полиелеј и сл.) што може да указује на релативно сиромаштво цркве или на чињеницу што није искључено да су парохијани црквени мобилијар сакрили пред налетом Турака. Такође је уочено да је црква са јужне стране била ојачана стубовима који су вероватно секундарно постављени због можда нарушене статике самог објекта. Поред ових опажања, утврђено је да је после рушења брвнаре било неке врсте градитељске активности. Евидентиран је један кратки сухозид што се може довести у везу са даљим одржавањем традиције култног места.

Иако нису пронађени никакви директни докази за датовање објекта цркве, са доста вероватноће ова црква се може везати за XVII век јер се не помиње у старијим изворима ни турским дефтерима XV и XVI века⁵. Некропола која је формирана око цркве брвнаре даје веома недвосмислене доказе да се време трајања ове цркве треба одредити у период XVIII века (фото 3). Сахрањивање је вршено полагањем покојника у укопане гробне раке са прекрштеним рукама на трбуху. Грбови су углавном оријентисани у правцу З - И, али има случајева да је оријентација неправилна (као код гроба 1). Сви грбови су укопани у здравицу до дубине око 1,5 м углавном су без икаквих прилога. Трагови даске од сандука констатовани су само у два случаја. Изнад главе често се поставља камен. Ископано је укупно 8 грובהа од којих су један женски и један дечији. На ископаном простору је евидентиран још већи број грובהа, око 20, али они нису сви отворени. Женски гроб је једини имао прилоге 9 бакрених дугмади.

Villa rustica

Најзначајнији налаз до кога се дошло ископавањем црквине у Бабиној Луци представљају остаци позноантичке грађевине величине 22 x 17 која је представљала вилу рустику са полукружном конхом у табулинуму. Грађевина се састоји од 5 просторија (прилог 3). Централна просторија величине 8 x 5,5 м садржи правилну полукружну конху дубоку 3 м. Из ње се долази у једну уску просторију која је исте ширине као и централна 8 x 2 м. која је вероватно представљала централни атријум скромних димензија. Из ове просторије се према западу улазило у једну велику 8 x 8 м.

5 О. Зиројевић, Цркве и манастири на подручју Пећке патријаршије до 1683. године, Београд, 1983. У прегледу свих цркава према турским дефтерима нема цркве у Бабиној Луци

просторију, правилне квадратне основе која би могла да представља tricipitum. Из централног атрија се у правцу севера улазило у једну подужну просторију у облику правоугла која је обухватала са северне и источне стране централну просторију са предворјем. Ово је највећа просторија по површини у вили и северни крак јој је имао габарит 12 x 4 м. а источни 8 x 3.5 м. На западном зиду северног крака налазила су се врата који се приступало до једне подужне 8 x 4 м. просторије, која је имала неку економску функцију. Функција правоугаоне просторије није јасна осим ако није служила као нека врста унутрашњег дворишта. Грађевина је зидана од правилно тесаног камена, доста квалитетно сложен и повезан кречним малтером, који је у темељној зони конбинован са земљаном испуном. Правилни зидови су свуда подједнаке дебљине, око 60 цм. Само у централној просторији и њеном предворју је сачуван малтерисани под. У осталим просторијама под је био земљани. Могуће је да је квадратна просторија на западу имала под од камених плоча, које су престанком живота виле развучене и уништене. Вила је била покривена тегулама од којих је знатан број пронађен током ископавања. На прозорима су била постављена окна од равног стакла које је такође проналажено у фрагментима.

Вила рустика у Бабиној Луци представља једну јако једноставну и функционалну грађевину. Типолошки припада још недовољно истраженој групи објекта позног Царства какав је рецимо северни тракт виле у Љусини⁶. У ову групу спадају и виле из Србије, из Кривеља код Бора и Пријевора код Чачка⁷. Њихове заједничке основне карактеристике су смањен габарит у односу на виле II и III века, затим компактност и функционалност простора и изразито смањена потреба за луксузним садржајима објекта - терме, хипокаусти, колонаде и сл. Овим својим одликама ове виле не могу да се укључе у типолошке поделе вила у Југославији или Панонији⁸. Посебно занимљиву карактеристику ових вила чине конхе апсиде које можда имају везе са базиликалним сакралним објектима, обзиром да ове виле живе у време када је хришћанство установљено као званична религија Царства.

Покретни налази

Римска керамика

Најбројнији налази од покретног материјала представљали су фрагменти керамичких посуда. То је карактеристична керамичарска продук-

6 Ђ. Баслер, Архитектура касноантичког доба у Босни и Херцеговини, Сарајево, 1972, ст. 43, сл. 13.

7 Наведене виле нису публиковане. Прву код Бора аутор је видео у току ископавања 1977. г., а о вили код Чачка добијена су усмена обавештења од М. Васића на чему му захваљујем.

8 М. Vasić, Römische Villen von Typus der Villa Rustica auf Jugoslawischen Boden, Archaeologia Jugoslavica XI - 1970, Beograd, 1973, st. 46 - 81; E. Tomas, Römische Villen in Panonien, Budapest 1964.

ција римске провинцијалне керамике III - IV века која је рађена на брзом витлу, добро печена са примесама ситног песка. Репертоар типова је знатно сужен. Јављају се углавном зделе, лонци и тањери. Веома мали број посуда је глеђосан. Украшених и луксузних посуда нема. Сва керамика се може поделити у две групе.

Прву групу чине посуде од светломрке или светлосиве земље, добро печене, танких зидова са примесама ситног песка. Ту се јављају дубоке зделе са широким разгрнутим ободом, (Т.1-74/1 и 74/2) које одговарају типу здела 77 према класификацији О. Брукнер. Поред ових јављају се такође дубоке зделе са равним ободом и извученим раменом од црвено печене земље која је изнутра глеђосана (Т.1-68/1) а према типологији О. Брукнер⁹ здела типа 86. Лонци су представљени типовима бр. 19 и 21 (Т.2-71/1 и 27/1), док су тањери јако дубоки са посувртним ободом унутра, начињени од светло сиве добро печене земље. У овој групи појављује се и један мањи пехар од светло мрке добро печене и пречишћене земље, танких зидова који одговара типу пехара број 11а¹⁰ (Т.1-23/1) Хронолошки сви ови типови се одређују у период II - III века.

Другу групу посуда чине тамно сиво печене посуде са мање примеса песка, без орнамената. Ту се јављају и посуде са дршкама типа 12 (Т.4-34/1) али су заступљене и зделе типа 84. (Т.3-63/1). Јављају се и крчази типа 35



Гроб бр. 3

9 О. Brukner, *Rimska keramika u jugoslovenskom delu provincije donje Panonije*, Beograd, 1981, st. 156.

10 Ibidem, st. 152

(Т.3-30/2) или са профилисаним изливником типа 41 (Т.3-30/1). Ови типови посуда се хронолошки опредељују у IV век. Керамички типови и начин израде посуда указује на веома велике сличности са керамичким материјалом Срема.¹¹

Поред керамичких посуда у просторији до које се долази из правоугаоне подужне просторије пронађени су фрагменти од неколико камених посуда, већих димензија, дебелих зидова, које су служиле као спремишта хране. У истој тој просторији пронађена су и три ручна жрвња за млевење жита.

Метални и други налази

Међу покретним налазима бројношћу се истичу и предмети од метала. То су углавном гвоздени предмети који се уобичајено срећу у стамбеним објектима. Тако се појављују гвоздени клинови (Т.5-кв24), затим ножеви са сечивом са једне стране (Т.5-кв28/а,б, кв23/б,ц). Међу алаткама појављује се и једно кљунасто двострано сврдло (Т.5-кв25). У објекту виле пронађен је и оргумент узенгије (Т.5-кв15). Поред ових предмета пронађена је и једна гвоздена копча са иглом (Т.5-38/а). Од оружја пронађене су само две гвоздене стрелице, једна листолика са усадником у виду трна (Т.5-кв38/б) и друга делтоидна са купастим усадником. Поред предмета од гвожђа пронађен је и један бакрени суд - здела, са перфорацијом.

Остале врсте налаза се јављају у веома малом броју. Нешто чешћа је појава стакла и то углавном равног које је служило за окна на прозорима. Пронађено је неколико ситних фрагмената стаклених посуда али је по сачуваним остацима немогуће ближе одредити карактер и тип посуда. Од накита пронађен је фрагмент гривне од црне стаклене пасте (Т.5-кв2) и једна купаста перлица смарагдно зелене боје (Т.5-кв36).

Римски новац

Пронађени римски новчићи припадају новчићима IV века. Најстарији је кован у Сисциа 312 године и представља новчић Константина, чије је попрсје у оклопу приказано на аверсу. На реверсу је Јупитер (Т.6-2)¹². Из 330 -335 г из ковнице у Сисциа потичу комади *Urbs Roma*, LRBC I, 750, (Т.6-3, 4). Из исте ковнице потиче и комад *Constantius*, LRBC и,798, кован између 335 - 340 (Т.6-8) Неодређеној ковници припада новчић *Constantinus*, LRBC I, ?, кован између 330 и 335.год.(Т.6-13). Новчић Констанција из недређене ковнице кован је између 354 и 361 г. (Т.6-17). Посебно занимљив новчић представља један комад императора Јулијана кован у Лугдунумедсу 361 - 363. год. који је прекован на старији комад који је можда припадао Констанцију или Констансу (Т.6-1).

11 О. Брукнер, *Vicus* и *Villa rustica* у пограничној зони панонског лимеса између *Cusum*-а и *Voponia*-а, Грађа за проучавање споменика културе Војводине VI-VII 1976, Нови Сад, 1976, ст. 31.

12 Све новчиће је одредио и обрадио М. Васић на чему му дугујем посебну захвалност.

Највећи број новчића кован је између 330 и 335 г. Најмлађи новчић није јасно када је кован јер се можда ради о фалсификату и можда је кован између 364 - 375 или 388. г. (Т.6-18).

Средњевековна керамика

Средњевековна керамика пронађена је на веома уском простору објекта виле у слоју рушења измешана са материјалом IV века. Сви мало-бројни налази ове керамике потичу из источног дела правоугаоне просторије и то највише је налаза било у делу према јужном зиду грађевине. Ово је јако груба керамика лоше печена с примесама песка и органских материја. Тамно мрке или црне је боје и основна форма јој је мањи лонац (Т.4-60/1, 71/1, 16, 62, 66/1) мада се појављују и коничне зделе (Т.4-39/1). Међу фрагментима ове керамике налазе се и фрагменти орнаментисани благо заталасном плитко урезаном валовницом (Т.3- 81/1, 49/1, 30/4, 49/2, 30/3) Опште карактеристике ових керамичких фрагмената показују изразите сличности и са керамичким материјалом Подунавља и могу се аналогно датовати у период IX - XI век.¹³

Прелиминарни закључак

Узевши у обзир све наведене чињенице и податке до којих се дошло приликом ископавања, неспорно је да је време трајања виле рустике у селу Бабина Лука одређено на период краја III и другу половину IV века. Време настанка није могуће тачно утврдити али судећи према налазима керамичког материјала могуће је претпоставити да се ова вила успоставља поред речице Рабас у време почетка тетрархије. С тим у вези и њена функција, јер је вероватно ова вила преузела функције снабдевања војних формација на јако ослабљеном лимесу, па је из тих разлога морала да буде повучена и лоцирана дубље у унутрашњости провинције Далмације, где је била склоњена од изненадних упада варварских племена која су се стационарала дуж самог лимеса Царства.

Грађевинска концепција виле је свакако јединствена и одише јасно израженом потребом за рационалношћу и ефикасношћу. Нема сувишних просторија ни раскошних одаја. Једноставност у организацији простора била је свакако условљена пре свега несигурним временима, као и измењеним друштвеним схватањима римског начина живота у доба позног Царства, као и укупној пауперизацији и варваризацији царства коју је донео претходни век.

Судећи према налазима новца, може се претпоставити да је ова вила запустела и разрушена са провалом Гота у осмој деценији IV века. Из археолошких података јасно је да више није обнављана, али да је у каснијем периоду била на неки начин стедиште боравка словенског или раносрбског живља.

13 М. Janković, The ceramic ware of the Lower-Danube basin culture in the 9th-11th century in the territory of Timočka Krajina, *Balkanoslavica* 3 1975, Beograd 1975, st. 75-87.

Изградњу цркве брнаре у XVIII веку на делу зида виле рустике треба приписати веровању градитеља цркве да је тај видљиви део виле остатак неке старије средњовековне цркве.

Summary

PRELIMINARY REPORT ON THE EXCAVATIONS OF ARCHITECTURAL REMAINS IN BABINA LUKA (VALJEVO, SERBIA)

From march to may 1989 Zvod za zastitu -Valjevo efectuated the archaeological excavations on the site of Topola in the vicinity of Babina Luka. Acording to local population bilief there was a church where the most prominent ortodox priest of the Serbia during the Turkish ocupation preached. The excavation was aimed to furnish the data necessary for the rebuildiing of the church. During excavations, appart from the XVIII centery church remains, the residues of a roman building from the IV centery AD were found. They were subsequently ranged as cultural monument.

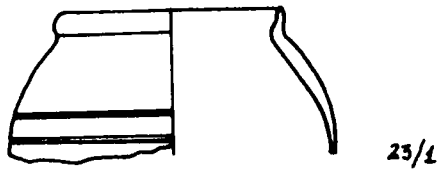
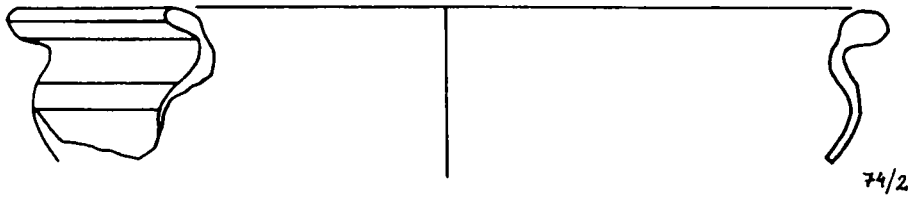
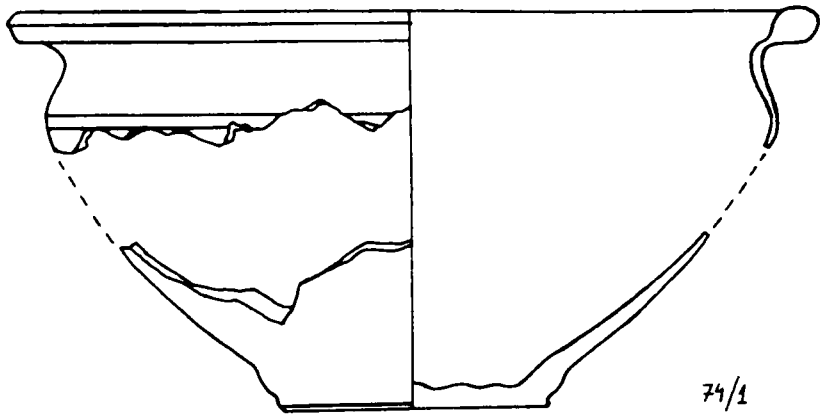
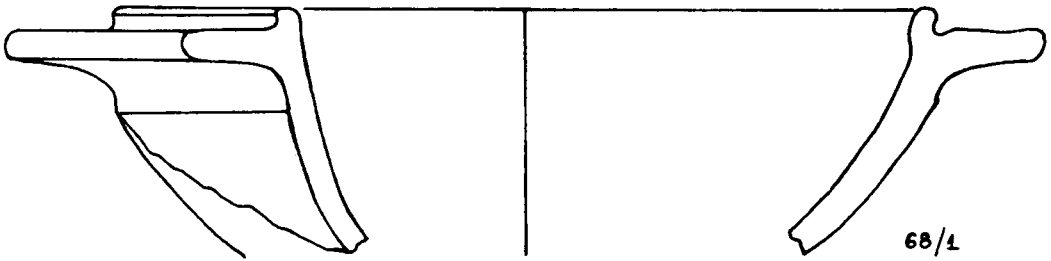
The site is situated 14 km north of Valjevo in the Rabas valey and is known under the toponim of "Crkvina". It is a mound 10 by 6 m in the center of flatened parcele no. 1124.

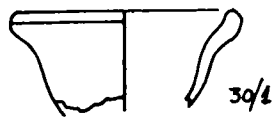
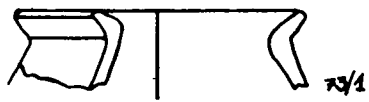
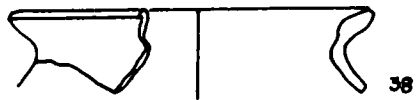
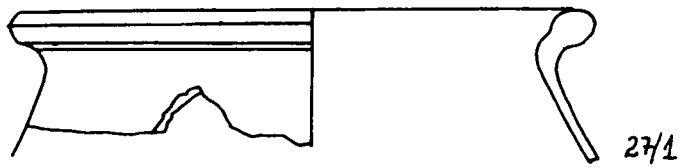
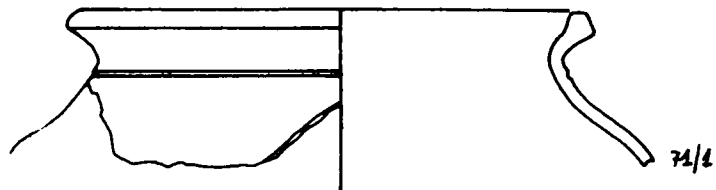
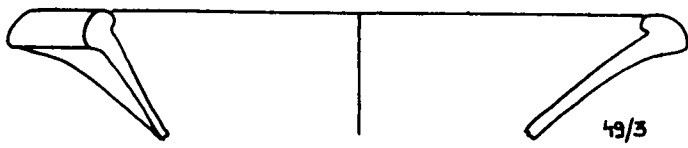
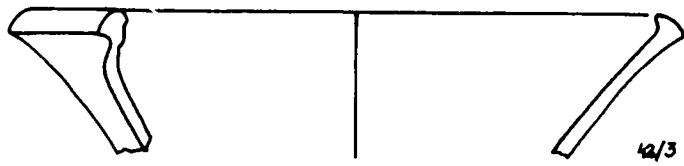
The excavations were organised in 4m squares net on the total of app. 400 square metres. Appart from excavation geological sondage up to 2 m depth in the larger area surrounding the church remains was effectuated in order to obtain more precise stratigrafy of the larger area. The four main cultural leyers of which the second from the top represents the destruction of the wooden church from the XVIII centery, the third belongs to the destruction of the roman building and in the fort the foundations of the roman building were found.

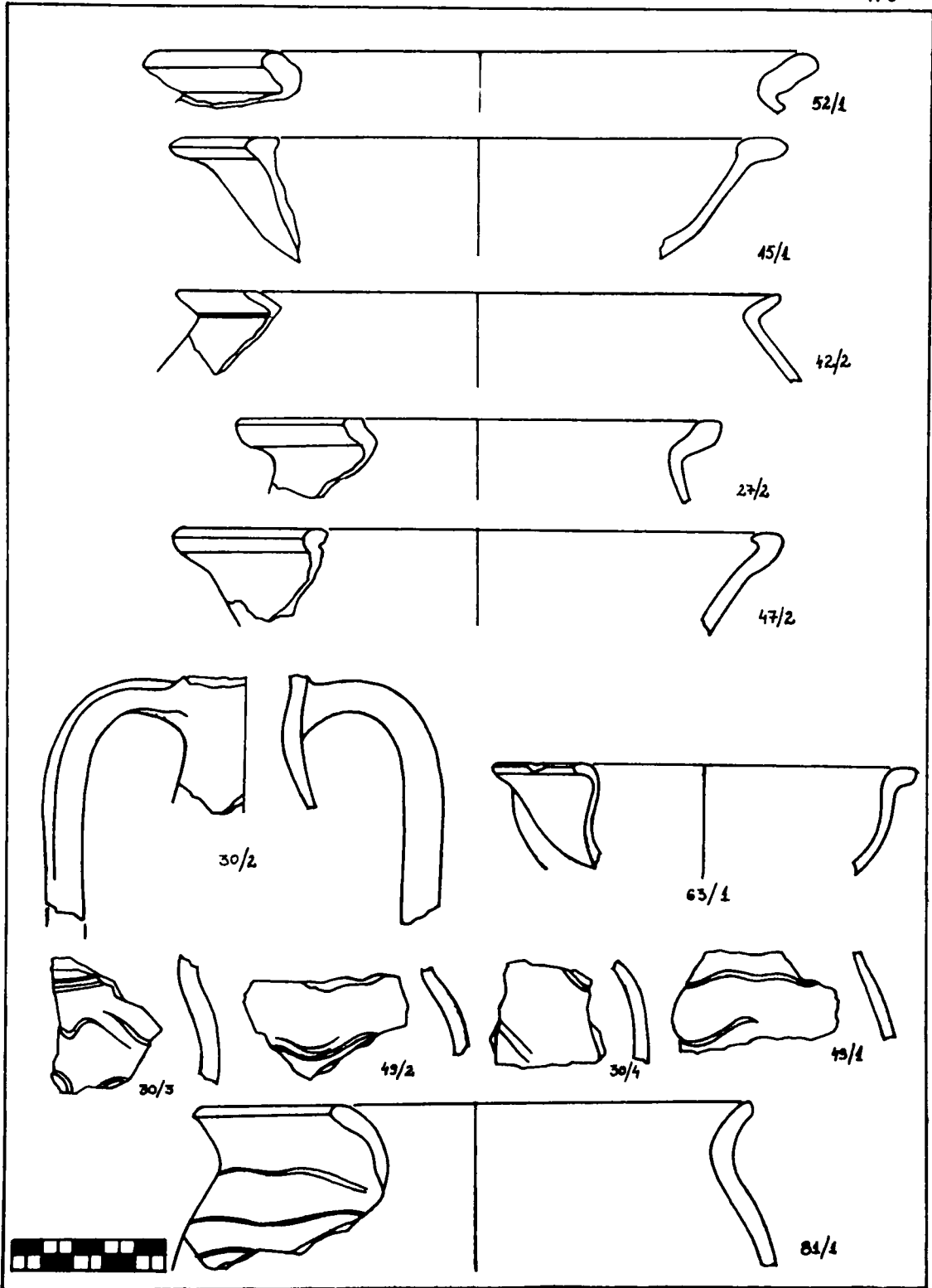
The church itself was a modest wooden building on a stone substruction 9m by 5,5m with porch. The substruction lays directly on the roman building wall. The earlier building was more spacious (22m by 17 m). The burials from the XVIII -XIX centery have damaged the walls and the foundations of the roman villa rustica. The villa rustica had five rooms of which the largest was 8m by 5m with regular semy-cyrceled konha where the remains of plastered floor were found. Typologically this villa is comparable with yet unsufficiently researched buildings of the IV centery in Central and Western Serbia.

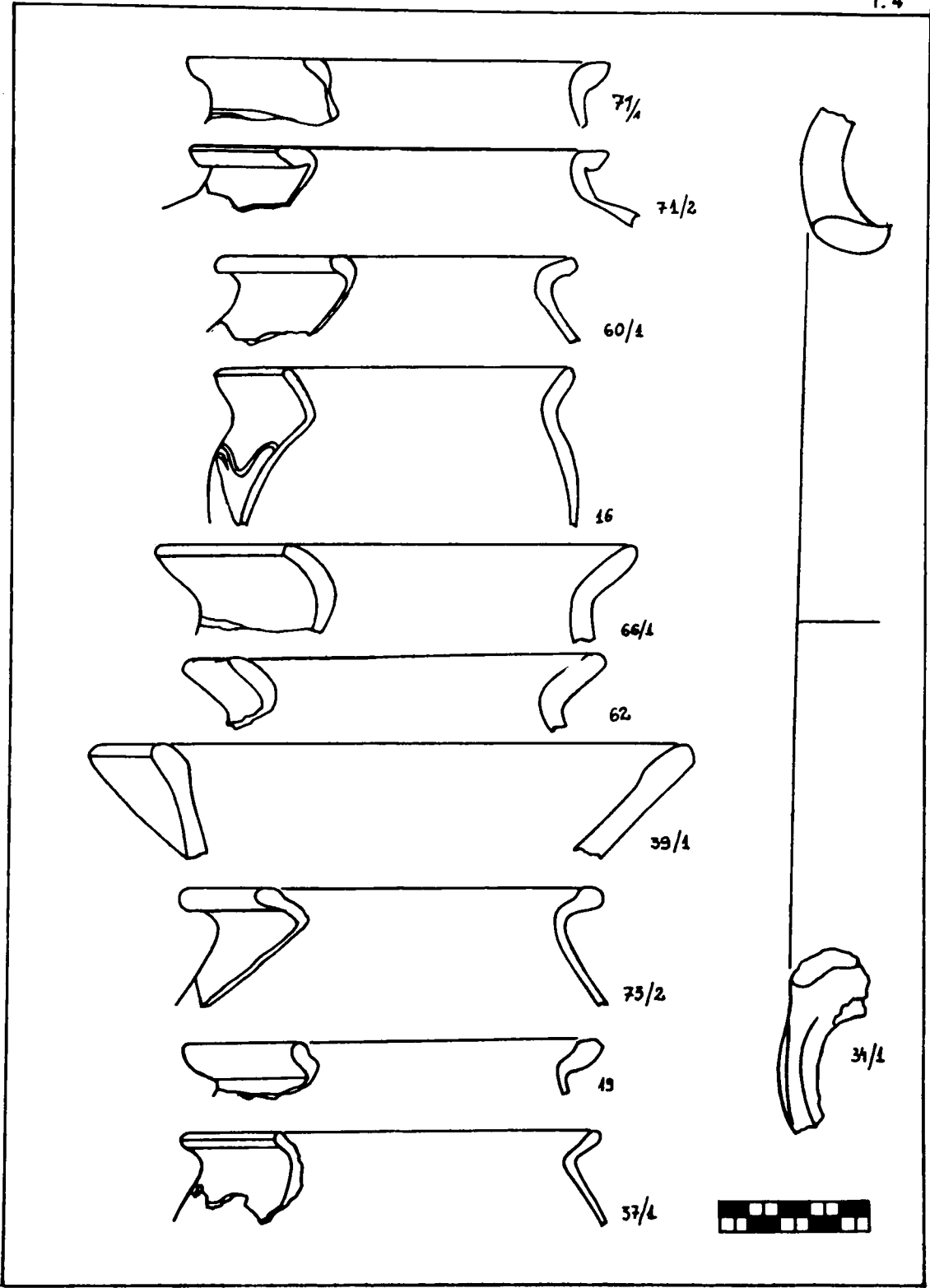
During excavations many mobiles were found. The ceramics predominate. They are in every aspect comparable with the ceramic production of the fourth centery Mesia and Panonia. The IX yo XI centery middle ages ceramiacs was also noted. The important number of metal finds: tools, nails, fragments of ordinary vassels great number of small bronze coins covering the chronological sequence from Constantine (312) to Valentiniane (388) were found.

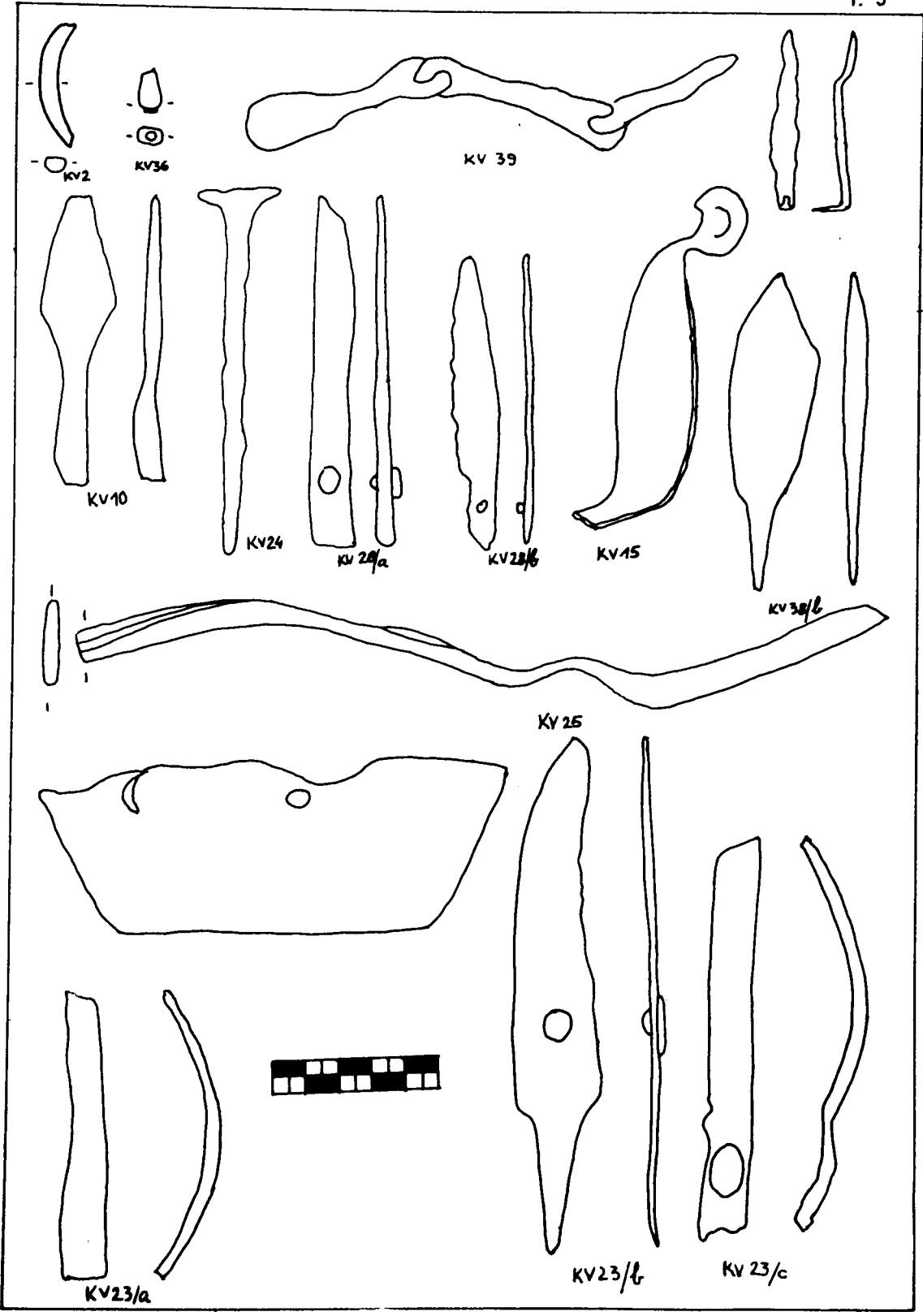
The duration of roman villa, according to the exposed data may be determined into IV centery from the first decade up to Goths invasion in the eight decade of the fourth centery whan it was apperently destroyed. In the middle ages it might have served as a temporary shelter for the Slaves and early Serbian populations.

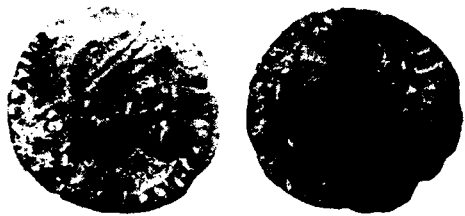




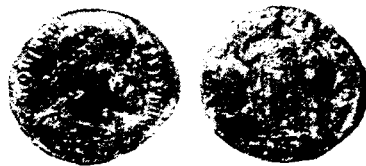




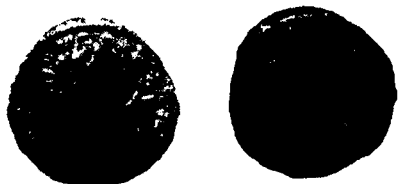




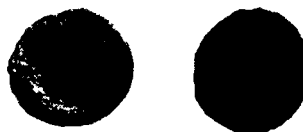
A 1 R



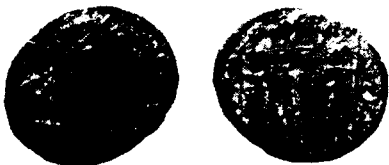
A 2 R



A 3 R



A 8 R



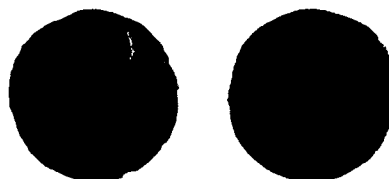
A 13 R



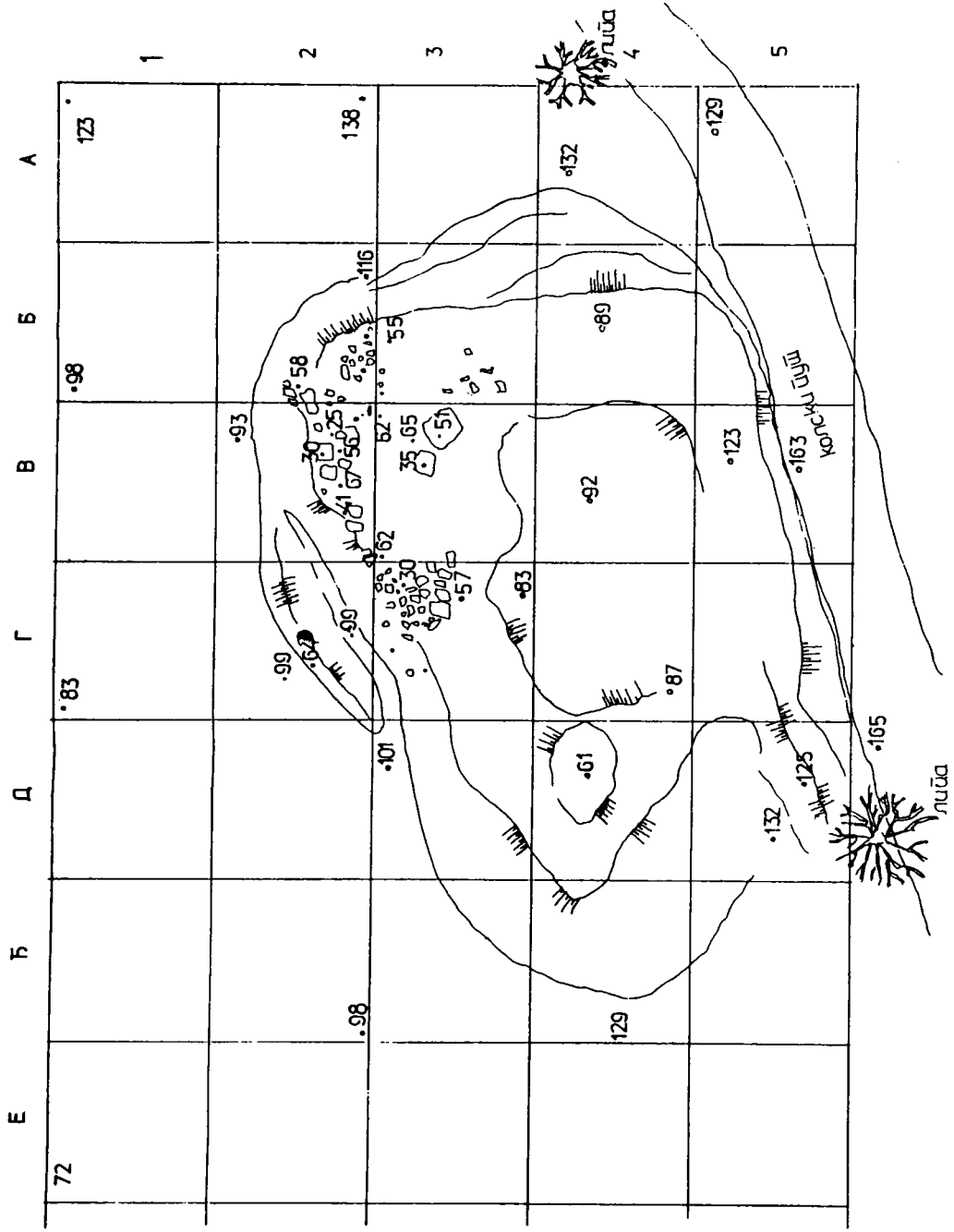
A 17 R



A 18 R

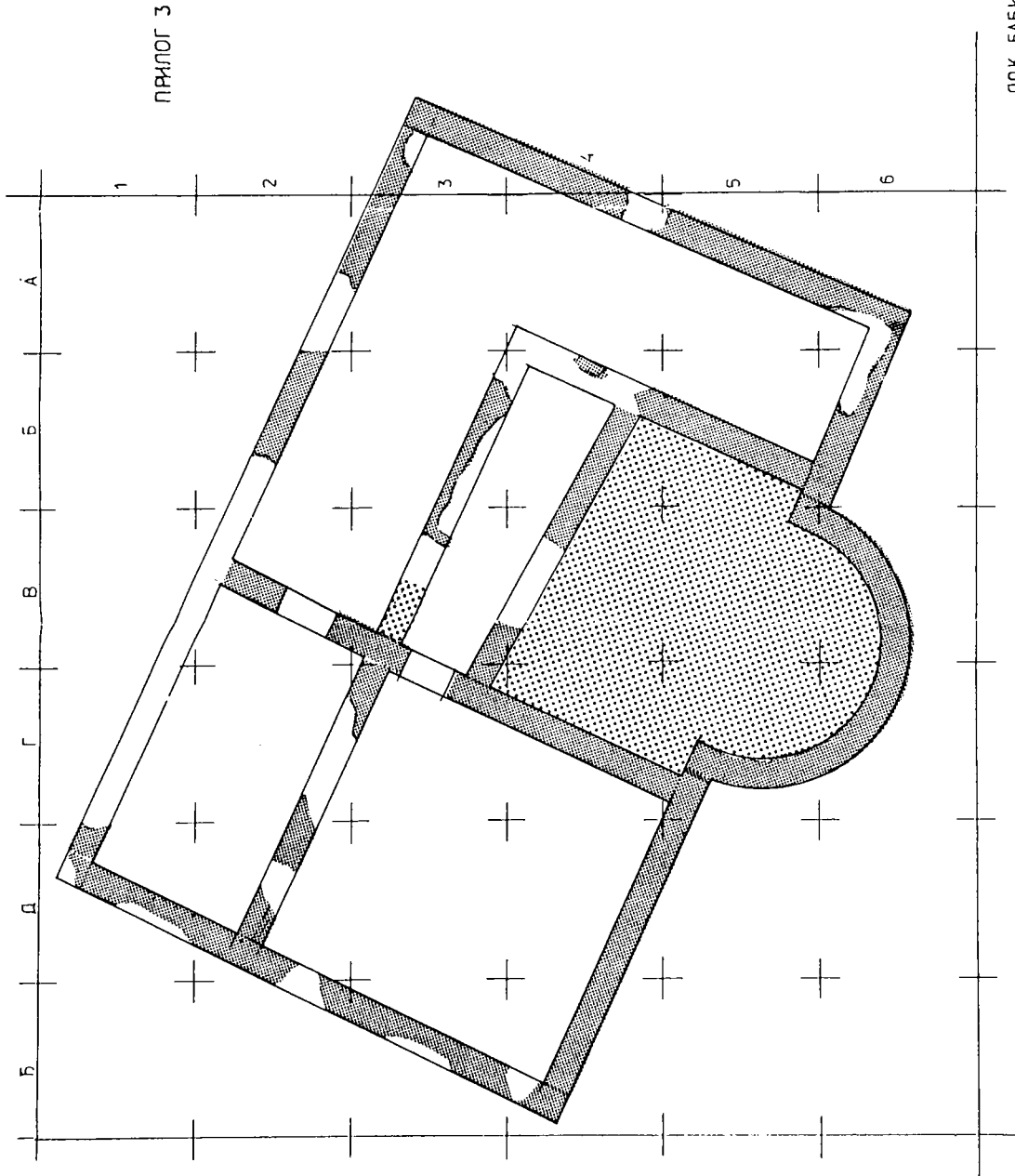


A 4 R



РП
В 00

БАБИНА ЛУКА
ЛОКАЦИЈА ЦРКВИНЕ
Р 1:100

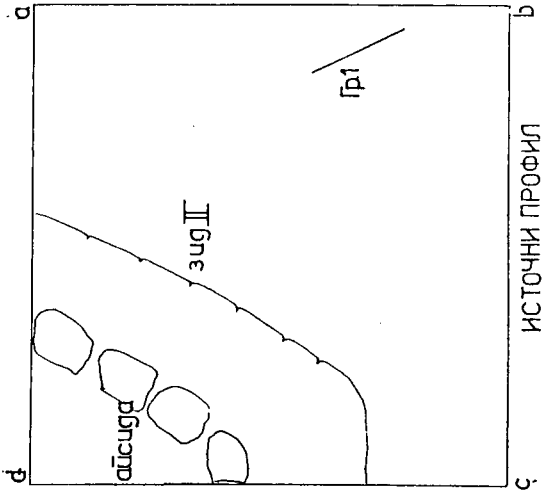
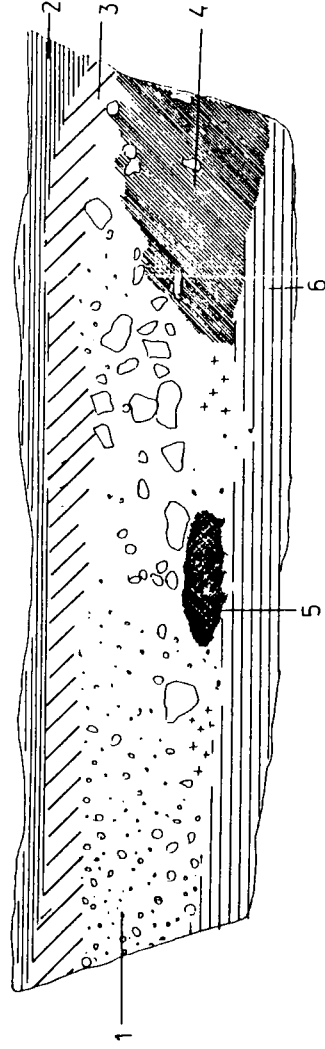


ПРИЛОГ 3

ЛОК. БАБИНА ЛУКА - ЦРКВИЋ
ОСНОВА ВИЛЕ РУСТИКЕ Р 1:1

БАБИНА ЛУКА
 локација ЦРКВИНЕ кв. Б-2 ИСТОЧНИ ПРОФИЛ
 скица бр. 28
 Р 1:20

ПРИЛОГ 4



ЛЕГЕНДА :

1. ПОВРШИНА СА КРУПНИЈИМ ШЉУНККОМ
2. ХУМУС (ЖУТА ЗЕМЉА)
3. СЛОЈ ЖУТЕ ЗЕМЉЕ - КОМПАКТНЕ
4. СЛОЈ РУШЕЊА У ТАМНОСИВОЈ ЗЕМЉИ
5. ПОВРШИНА СА ЗАТЕЧЕНОМ ЗЕМЉОМ, ГАРЕЖ И ПЕПЕО
6. ЗДРАВИЦА - ЖУТА ГЛИНЕНА ЗЕМЉА